



**Handläggare**  
Cornelia Sörman  
Kommunstyrelseförvaltningen

**Mottagare**  
Kommunstyrelsen

Dnr: KS 2024/193

## Lokaliseringsutredning Brättelänken

Komplettering efter beslut KS 2024-10-30 § 198





## Sammanfattning av rapporten

Samhällsbyggnadsförvaltningen har utrett frågan om lokalisering av Brättelänken – en ny vägförbindelse mellan Öxnered och Brätte. Utifrån inkomna yttranden har kommunstyrelsen gett kommunstyrelseförvaltningen i uppdrag att komplettera lokaliseringsutredning för Brättelänken innan beslut om samråd enligt 12 kap. 6 § miljöbalken (KS 2024-10-30 § 198).

Behovet har länge påtalats av en ny väg som förbinder Öxnered med Brätte, och i förlängningen även med Onsjö – den så kallade ”Brättelänken”. Vägen är en förutsättning för en fortsatt tillväxt i Skavenområdet, en avlastning för Edsvägen och en utryckningsväg för räddningstjänsten. Väglänken möjliggör busstrafik från Onsjö till Öxnereds station och har stor betydelse genom att staden ”knyts ihop” söder om Vassbotten. Två huvudalternativ har tagits fram utifrån platsens förutsättningar och utretts i flera omgångar – det norra alternativet via Gamla Brätte och Grönlidsvägen samt det södra alternativet via Brätte ridskola och gamla banvallen. Rapporten redovisar och jämför alternativen utifrån påverkan på de värden som finns på platsen.

Riksintresset för kulturmiljö är avgörande för hur kommunen kan och bör gå vidare med projektet. Länsstyrelsen motsätter sig att kommunen går vidare med det norra alternativet eftersom det går genom riksintressets kärnvärde. Vi kan därmed utgå från att de inte kommer tillåta ingrepp i fornlämningen gamla Brätte. Kommunen kan överklaga ett sådant beslut till Mark- och miljödomstolen med detta skulle föra med sig stora utredningskostnader och en kostsam rättsprocess. Det är inte troligt att Mark- och miljödomstolen skulle ge kommunen rätt i frågan, särskilt när en alternativ sträckning finns.

Utöver detta talar även naturvärdena som finns på platsen för en anläggning i det södra läget. Det är inte heller troligt att dispens från strandskyddet beviljas när en alternativ sträckning som inte påverkar strandskyddet finns.

Utifrån ovan rekommenderas att bilvägen anläggs i det södra alternativet. Man bör dock undersöka om det är möjligt att dra vägen väster om modellflygklubben. Detta för att undvika intrång i jordbruksmarken och att skapa en väg som upplevs som mer gen och naturlig i landskapet. Därtill bör möjligheten att cykla i norra alternativet kvarstå eftersom vägens längd blir mer avgörande för cyklister.

Lokaliseringsutredningen avslutas med en sammanställning av behoven av utredningar, tillstånd och samråd, skyddsåtgärder, kompensationsåtgärder och liknande som framkommit i utredningen och bör hanteras i det fortsatta arbetet.

## Innehållsförteckning

<b>1</b>	<b>UPPDRAG .....</b>	<b>5</b>
1.1	UPPDRAGSBESKRIVNING .....	5
1.2	MÅL OCH SYFTE .....	5
1.3	ALTERNATIVA STRÄCKNINGAR .....	5
1.4	TIDIGARE UTREDNING.....	7
1.5	BERÖRDA PARTER/AKTÖRER .....	7
1.6	AVGRÄNSNING.....	7
1.7	UNDERLAG.....	8
1.8	METOD .....	9
<b>2</b>	<b>FÖRUTSÄTTNINGAR OCH EFFEKTER .....</b>	<b>10</b>
2.1	FORNLÄMNINGAR.....	10
2.2	RIKSINTRESSE KULTURMILJÖ BRÄTTE-VASSÄNDA.....	16
2.3	MILJÖBALKEN .....	19
2.4	NATURVÅRDEN .....	20
2.5	KOMMUNENS STYRDOKUMENT .....	26
2.6	STRANDSKYDD .....	28
2.7	JORDBRUKSMARKENS VÅRDEN.....	30
2.8	BERÖRDA VERKSAMHETER .....	33
2.9	PÅVERKAN FRAMTIDA BEBYGGELSE.....	34
2.10	SKYDDSÅTGÄRDER OCH KOMPENSATIONSÅTGÄRDER .....	36
2.11	EKONOMISK KALKYL .....	39
<b>3</b>	<b>RESULTAT OCH SLUTSATSER .....</b>	<b>41</b>
3.1	SAMLAD BEDÖMNING.....	41
3.2	SLUTSATS.....	47
3.3	FORTSATT ARBETE.....	47

## 1 Uppdrag

### 1.1 Uppdragsbeskrivning

Samhällsbyggnadsförvaltningen har utrett frågan om lokalisering av Brätteleänken – en ny vägförbindelse mellan Öxnered och Brätte. Samhällsbyggnadsnämnden har förordat det norra alternativet (1). Byggnadsnämnden, miljö- och hälsoskyddsnämnden och kultur- och fritidsnämnden har yttrat sig och nämnderna menar att underlagen som redovisas i utredningen är otillräckliga.

Kommunstyrelsen har med bakgrund av detta gett kommunstyrelseförvaltningen i uppdrag att komplettera lokaliseringsutredning för Brätteleänken innan beslut om samråd enligt 12 kap. 6 § miljöbalken, KS 2024-10-30 § 198.

### 1.2 Mål och syfte

Behovet har länge påtalats av en ny väg som förbinder Öxnered med Brätte, och i förlängningen även med Onsjö – den så kallade ”Brätteleänken”. Det lyftes i *Översiktsplan 2006* och konkretiserades i *Program för detaljplaner för Skaven och delar av Öxnered* (KF 2016-09-28 § 125). Likaså är vägkopplingen inritad i *Översiktsplan 2017* (KF 2017-12-13 § 197) och i *Fördjupad översiktsplan för Vänersborg och Vargön* (KF 2023-02-15 § 4). I planbeskrivningen till detaljplanen för Skaven och del av Öxnered (KF 2019-06-19 § 91) beskrivs vägens betydelse för det planerade området.

Vägen är en förutsättning för en fortsatt tillväxt i Skavenområdet, en avlastning för Edsvägen och en utryckningsväg för räddningstjänsten. Väglänken möjliggör busstrafik från Onsjö till Öxnereds station och har stor betydelse genom att staden ”knyts ihop” söder om Vassbotten. Vägen ska förbinda väg 2025 (Edsvägen) med Öxnereds station. Länken ska vara tillgänglig för buss-, bil- och cykeltrafik.

Utredningen ska resultera i ett förslag på lokalisering och vidare arbete med Brätteleänken. Lokaliseringsutredningen delges kommunstyrelsen inför ett beslut om samråd med länsstyrelsen enligt 12 kap. 6 § miljöbalken.

### 1.3 Alternativa sträckningar

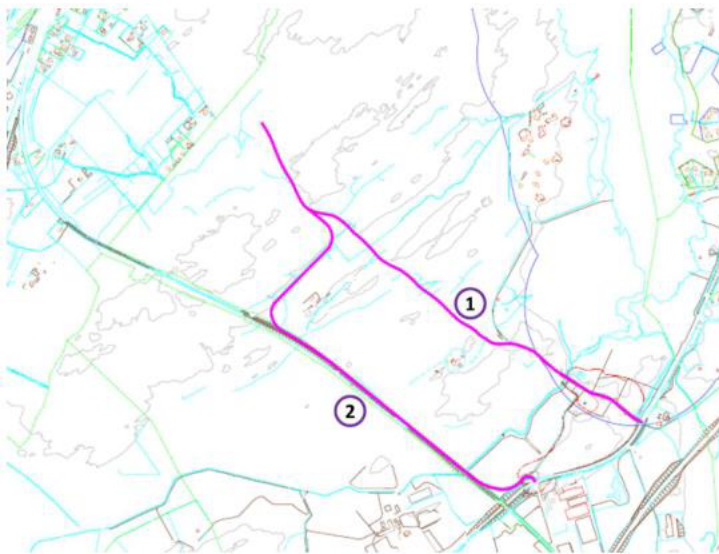
Två huvudalternativ har tagits fram utifrån platsens förutsättningar och utretts i flera omgångar – det norra alternativet (1) via Gamla Brätte och Grönlidsvägen samt det södra alternativet (2) via Brätte ridskola och gamla banvallen. Området omfattar ca 240 ha och är beläget ca 1,5 km från centralorten. Norra lösningen följer den nuvarande grusvägen in mot Brätte och den södra vägen ansluter till Edsvägen (väg 2025) i direkt närhet till bron över järnvägen vid ridskolan.

Alternativen är inte projekterade i detalj utan representeras med sträckningar och anslutningspunkter. I tidigare utredningar (Trivector) utgår man från att vägen ska vara 7-7,5 m bred och belyst. I förhållande till hastighetsättning i övriga delar av kommunen kan man utgå från 60 km/h längst med vägen och 40 km/h i anslutning till bebyggelse. Syftet med vägen är bland annat att möjliggöra nya kollektivtrafikförbindelser och vägen ska därmed vara anpassad för busstrafik.

I ett PM som togs fram av Sweco i samband med att den fördjupade översiktsplanen för Vänersborg-Vargön togs fram beskrivs trafikflödena i Vänersborg och Vargön utifrån olika framtidsscenarioer. Beroende på tillväxttakt och inriktning i bostadsutvecklingen anges där att Brättelänken kan få ett trafikflöde mellan 800 och 1700 fordon/vardagsdygn.

I sitt yttrande lyfter miljö- och hälsoskyddsnämnden (2024-06-12 § 23) att den tidigare utredningen saknar alternativet att förlägga bilvägen på den före detta banvallen och att cykelvägen istället dras i norra sträckningen. Att bilväg separeras från gång- och cykelväg kommer att lyftas med som alternativ i denna utredning.

Skillnaden i längd mellan de båda alternativen är ca 170 meter om mätpunkten börjar vid anslutningen till Edsvägen. Mellan de båda anslutningspunkterna är det ca 400 meter.



Figur 1 – Norra alternativet (1) och södra alternativet (2)

### 1.3.1 Norra alternativet

Norra lösningen följer den nuvarande grusvägen in mot Brätte. Detta alternativ utnyttjar befintlig korsning och väg in mot Brätte från väg 2025. Från vägskalet mot Brättegården fortsätter den nya vägsträckningen i samma stråk som den befintliga Grönlidsvägen norrut, riktning Öxnered. För att skapa tillräckliga horisontal- och vertikalaradier krävs förmodligen att vägen delvis anläggs utanför befintligt vägområde. Strax söder om bostadshusen vid Amneredsvägen viker den nya vägsträckningen av genom obruten terräng för att ansluta till gatunätet i Öxnered.<sup>1</sup>

### 1.3.2 Södra alternativet

Det södra alternativet ansluter till väg 2025 vid befintlig trevägskorsning vid ridskolan och skapar därmed en ny fyrvägskorsning. Den nya vägsträckningen utnyttjar terrängen parallellt med grusväg mellan väg 2025 och cykelbanan, på gamla banvallen, för att sedan fortsätta norrut.

---

<sup>1</sup> Trivector Traffic (Vänersborgs kommun Vägutredning Öxnered)

För att minimera anspråkstagande av obruten mark och skapa en tydlig trafikstruktur följer vägsträckningen befintlig cykelbana så långt som möjligt fram till bostadshusen vid Brättelund där vägen tar en östlig bana för att ansluta till samma sträckning som det norra alternativet.<sup>2</sup>

#### 1.4 Tidigare utredning

Samhällsbyggnadsnämnden har ansvarat för lokaliseringsfrågan och förordade 2024-02-29 (§ 16) det norra alternativet (1). Som underlag hade nämnden en sammanställning av tidigare utredningar. Sammanställningen *Vägval Brätteleänken* (2024-03-13) innehåller nedanstående utredningar som bilagor:

- Vägutredning Öxnered. Trivector, 2017-12-21.
- Naturvärdesinventering (NVI) Skaven. Svensk Naturförvaltning AB, 2016.
- Mindre hackspett vid Skaven i Vänersborg – förekomst och förutsättningar. Naturcentrum AB, 2017-05-11.
- Kommentarer angående fladdermöss inför planerad ny väg längs sträckan Öxnered-Brätte. Enviroplanning, 2023-04-30.
- Utredning väster om Brätte. KU Arkeologisk rapport 2020:6. Västra Götalandsregionen.

I sammanställningen har även synpunkter inhämtats från två lokala verksamheter, Brätte ridklubb och Brättehaga Gård KB.

#### 1.5 Berörda parter/aktörer

De nämnder som främst berörs av utredningen är byggnadsnämnden, samhällsbyggnadsnämnden, miljö- och hälsoskydds-nämnden, kultur- och fritidsnämnden och kommunstyrelsen.

Rollerna strategisk samhällsplanerare, kommunekolog, projekteringsingenjör, trafikingenjör, byggnadsantikvarie, planhandläggare, plan- och bygglovschef och utredare på kultur- och fritidsförvaltningen har varit involverade i utredningens framtagande.

#### 1.6 Avgränsning

Utredningen är avgränsad genom uppdraget om att komplettera befintlig utredning utifrån yttranden från byggnadsnämnden, miljö- och hälsoskydds-nämnden samt kultur- och fritidsnämnden.

För att skapa goda förutsättningar för vidare arbete har även förslag på fortsatt arbete tagits fram. Där inkluderas utredningar som kvarstår, prövningar och tillstånd som

---

<sup>2</sup> Trivector Traffic (Vänersborgs kommun Vägutredning Öxnered)

behöver genomföras och sökas, utformning och planeringsmetod samt hänsynstaganden.

## 1.7 Underlag

- Vägval Brättelänken, 2024-03-13
- Yttrande från byggnadsnämnden, 2024-06-18 § 74
- Yttrande från miljö- och hälsoskyddsmyndigheten, 2024-06-12 § 23
- Yttrande från kultur- och fritidsnämnden, 2024-09-24 § 68
- Beslut om uppdrag till kommunstyrelseförvaltningen att komplettera lokaliseringsutredning för Brättelänken, KS 2024-10-30 § 198
- Program för detaljplaner för Skaven och delar av Öxnered, KF 2016-09-28 § 125
- Översiktsplan 2017, KF 2017-12-13 § 197
- Fördjupad översiktsplan för Vänersborg och Vargön, KF 2023-02-15 § 4
- Detaljplan för Skaven och del av Öxnered Vänersborgs kommun, KF 2019-06-19, § 91. ([Planbeskrivning](#))
- Vägutredning Öxnered. Trivector, 2017-12-21.
- PM Trafikprognos Vänersborg-Vargön 2019, Sweco Society AB
- Fornsök. Riksantikvarieämbetet. ([Fornsök](#))
- Brätte Multikanalsradarundersökning. Sweco Sverige AB, 2024-12-06.
- RAPPORT 2019:13 Nya fynd av stadslämningar i Brätte, Bohusläns museum.
- Utredning väster om Brätte. KU Arkeologisk rapport 2020:6. Västra Götalandsregionen.
- Riksintressen för kulturmiljövården – Västra Götalands län (O). Riksantikvarieämbetet, 2024-04-08. ([Västra-Gotaland-O\\_riksintressen.pdf](#))
- Kulturmiljövårdens riksintressen enligt 3 kap. 6 § miljöbalken, Riksantikvarieämbetet, 2014-06-23. ([Kulturmiljövårdens riksintressen enligt 3 kap. 6 § miljöbalken : Handbok](#))
- Länsstyrelsens granskningsyttrande, Förslag till fördjupad översiktsplan (FÖP) för Vänersborg och Vargön i Vänersborgs kommun, Västra Götalands län, 2022-05-13. ([FÖP\\_VV\\_Länsstyrelsens\\_granskningsyttrande.pdf](#))
- Kommentarer angående fladdermöss inför planerad ny väg längs sträckan Öxnered-Brätte. EnviroPlanning, 2023-04-30.
- Naturvärdesinventering Öxnered Stommen. COWI AB, 2021-01-28.
- Inventering av fåglar, groddjur och invasiva växter i Öxnered/Brätte. EnviroPlanning AB, 2021-10-20.

- Artskyddsutredning för fåglar inom Öxnered/Brätte, Vänersborgs kommun. EnviroPlanning AB, 2022-06-14.
- Groddjursinventering inom Öxnered/Brätte. EnviroPlanning AB, 2022-06-08.
- Grönplan Vänersborg, KF 2009-04-15
- Naturvårdsstrategi, KF 2023-05-17 § 73
- Utredning av skyddsvärd natur, underlagsdel till Naturvårdsstrategin.
- Miljökonsekvensbeskrivning – fördjupad översiktsplan för Vänersborg och Vargön, november 2022.
- Riktlinje för hållbar hushållning med jordbruksmark, KF 2024-09-11 § 141
- Fördjupad översiktsplan för Vänersborg och Vargön – utredningsdel, november 2022
- Handlingsplan mot invasiva främmande arter på kommunal mark, 2025-05-08.

### 1.8 Metod

Kompletteringsbehov har identifierats genom de yttranden som beslutats av byggnadsnämnden, miljö- och hälsoskyddsnämnden samt kultur- och fritidsnämnden. Avstämning med respektive handläggare för ärendet och yttrandena har genomförts för att fördjupa förståelsen av ärendet och kompletteringsbehoven samt för att göra en plan för fortsatt arbete.

Under arbetet har avstämningar genomförts med kommunstyrelsens presidium och avstämning med länsstyrelsen har genomförts i form av deltagande på länsstyrelsens planberedning. Det har även ordnats ett samordningsmöte med Västvatten.

Möten och avstämningar har även genomförts med berörda verksamheter i området.

I rapporten redovisas inlämnade synpunkter följt av en komplettering där påverkan av de olika vägalternativen redovisas. I slutet av rapporten redovisas kompletteringarna tillsammans med resultatet från tidigare utredning. Rapporten avslutas med slutsats och förslag till fortsatt arbete.

## 2 Förutsättningar och effekter

Utredningen kompletteras med de delar som efterfrågats i remissvaren.

### 2.1 Fornlämningar

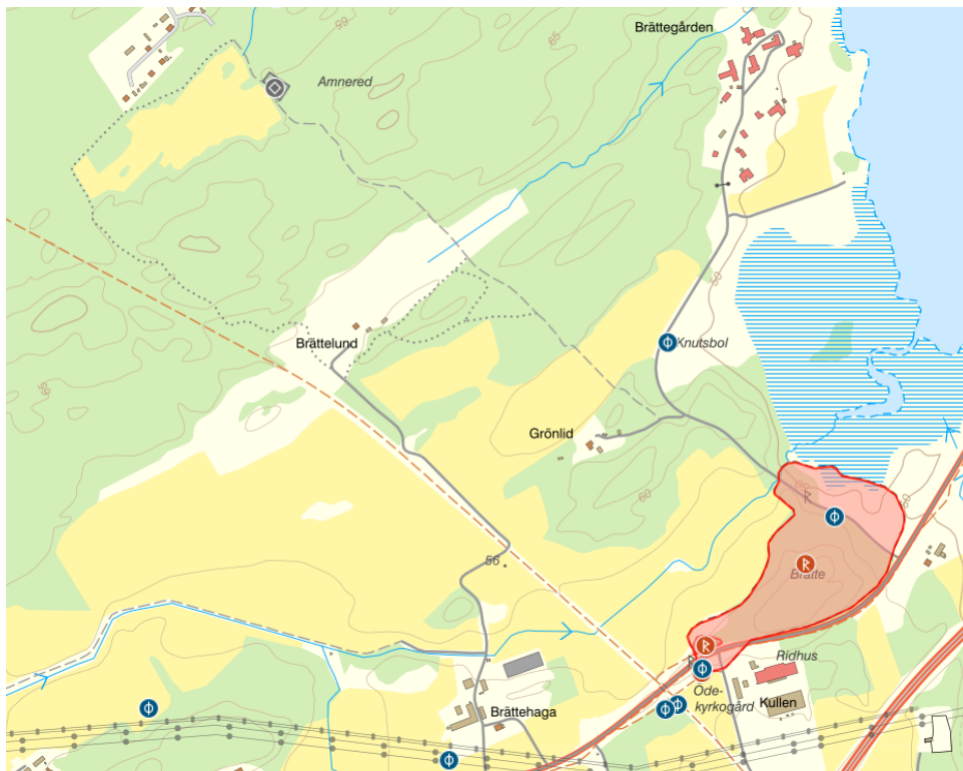
Kultur- och fritidsnämnden (2024-09-24 § 68) ifrågasätter i sitt yttrande argumentet att det norra alternativet skapar förutsättningar att göra "Gamla Brätte" och Vassbottenområdet mer tillgängligt genom bättre parkeringsmöjligheter för bil/cykel och att det i projektet möjliggörs nya anslutningar in i kultur- och naturområdet, eftersom det inte är utrett. Resonemang om eventuella tillgängliggörande effekter som kompensationsåtgärd för att mildra skada på riksintresset sker i dialog med länsstyrelsen i senare skede.

Byggnadsnämnden (2024-06-18 § 74) och kultur- och fritidsnämnden (2024-09-24 § 68) lyfter båda att de välkända forn lämningarna inom Brätte-Vassända inte redovisas i utredningen.

#### 2.1.1 Genomförda studier och inventeringar

##### Fornsök

Riksantikvarieämbetets söktjänst Fornsök innehåller information om alla kända registrerade forn lämningar och övriga kulturhistoriska lämningar i Sverige, både på land och i vatten. Det finns flera lämningar i området där vägalternativen är tänkta, det större rödmarkerade området visar stadslagret Brätte. Flera lämningar finns längst Edsvägen i anslutning till Brätte Ridskola. Utgrävningar har genomförts och lämningar från bebyggelse har hittats på platsen. En lämning från en eventuell senmedeltida gård finns i området där vägen är tänkt att fortsätta upp mot Öxnered i båda alternativen.



Figur 2 Skärmlapp från Fornsök

**Brätte Multikanalsradarundersökning, Sweco 2024-12-06**

På uppdrag av Vänersborgs museum, genom museichef Peter Johansson, utförde Sweco Sverige AB en multikanalsradarundersökning med syfte att försöka kartlägga utbredningen på den medeltida staden Brätte.

Staden, som var en föregångare till dagens Vänersborg, fick stadsprivilegier på 1580-talet och beboddes fram till mitten av 1640-talet då byborna lämnade staden till förmån för det nyetablerade Vänersborg. Inom undersökningsområdet finns utgrävningsplatser över bland annat stenbelagda brunnar samt en källargrund. Vid markytan finns även tydliga stenformationer som sannolikt inte har en naturlig uppkomst.

Undersökningen utfördes inom fastigheterna Brätte 1:5 samt Brätte 1:8 under perioden 21 - 24 oktober 2024. Av logistiska skäl gjordes undersökningarna inom fem separata delområden, i rapporten benämnda område 1 – 5, se Figur 3. Även ett större område längst västerut var tänkt att undersökas men utgick pga. att marken hade blivit sådd strax innan.

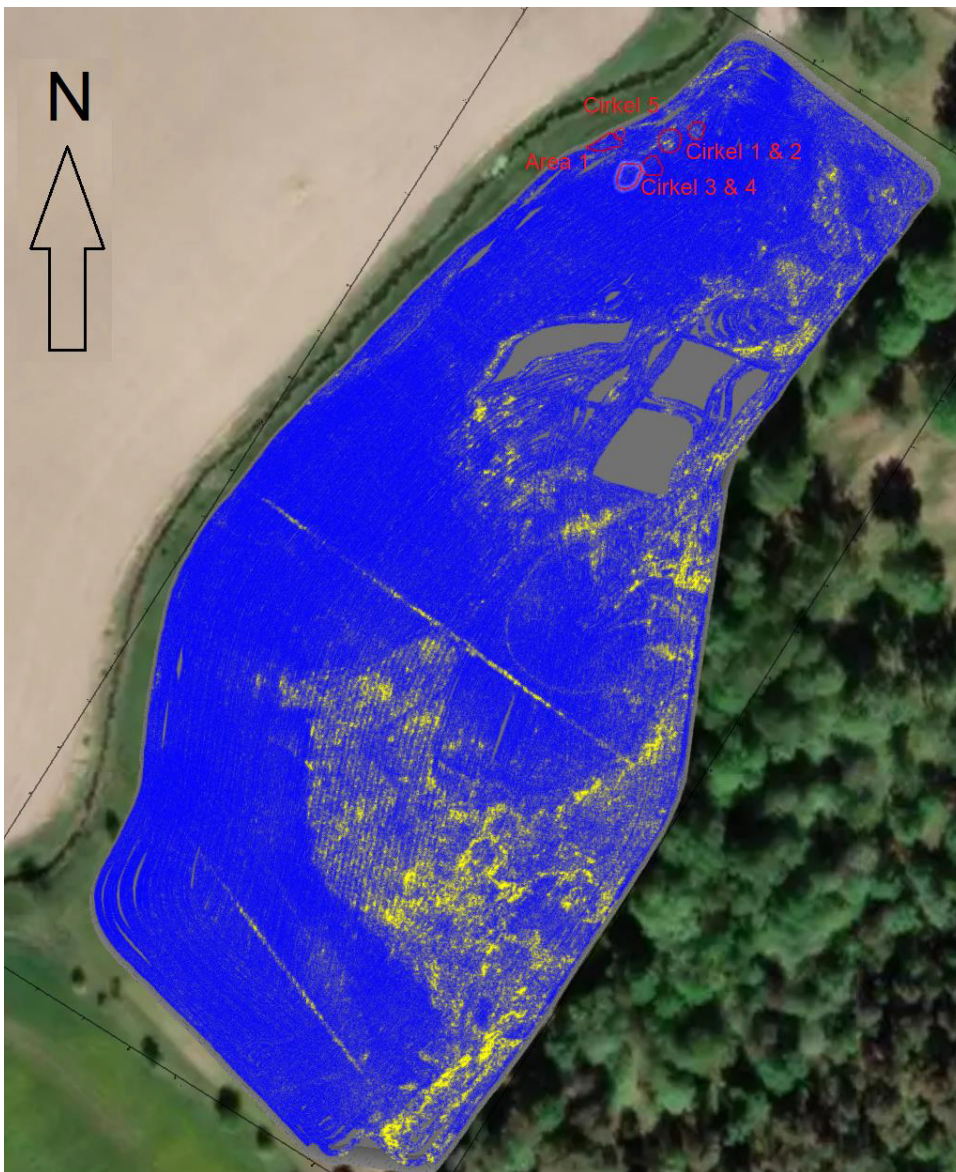
Område 4 och 5 samt den östra delen av område 3 låg i en mer skogsbeklädd del vilket markant försämrar datakvaliteten då marken till stora delar utgjordes av mer inhomogent moränmaterial, träd och rötter, samt grunt liggande berg. I dessa områden har inga formationer gått att urskilja i radardatat som skulle kunna tyda på ett mänskligt ursprung.



Figur 3 Undersökningsområde markradarundersökning 2024

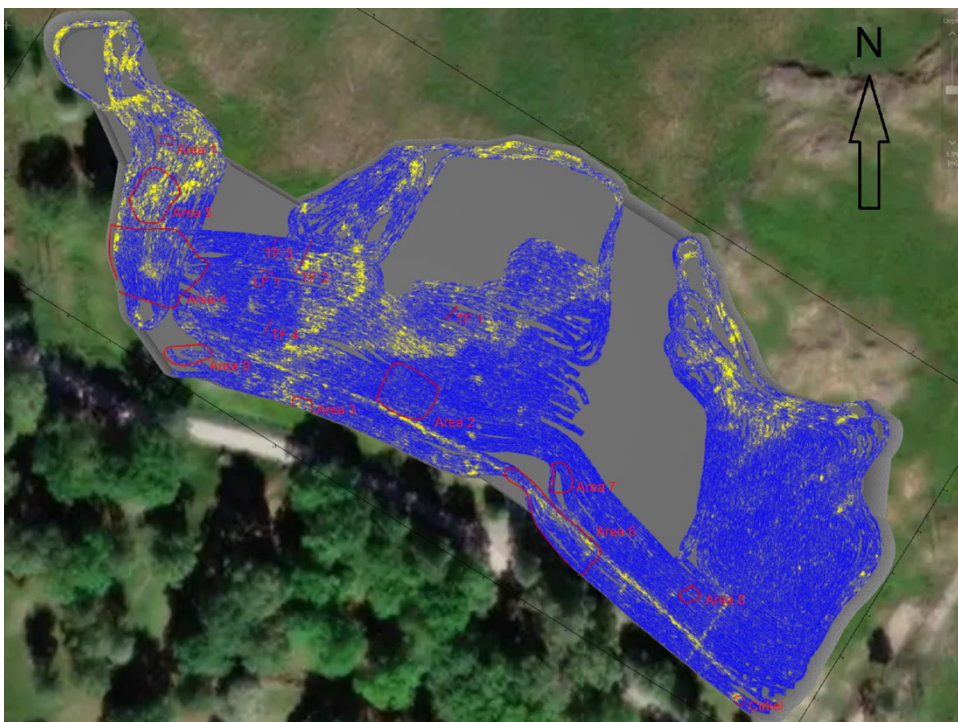
Inom område 1 så har totalt 5 cirkulära objekt, samt en mer oregelbunden formation identifierats i det nordvästra hörnet, närmast ån. Objektet är väl synliga

i både 3D- och 2D-datat. I omedelbar närhet ligger dock synliga rörformationer vilka eventuellt skulle kunna kopplas till objekten.



Figur 4 Område 1 markradarundersökning 2024

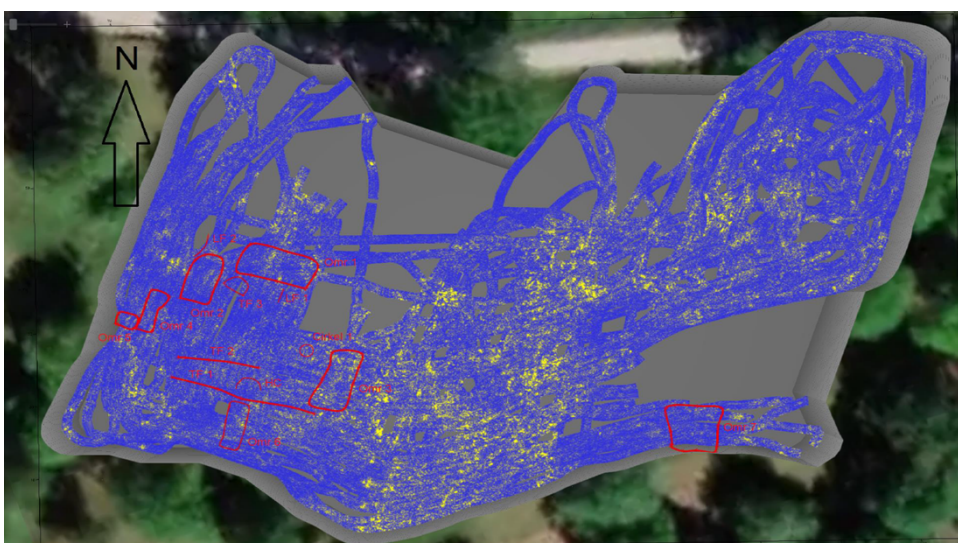
Inom undersökningsområde 2 så har ett antal intressanta strukturer gått att urskilja. Det finns även flera partier som visar på många utspridda reflektioner men dessa går inte att binda ihop till någon tydlig större struktur. Utifrån markförhållandena i omgivningen bedöms inte de här objekten ha något uppenbart naturligt ursprung och därför har dessa mer koncentrerade områden också tolkats in som arkeologiskt intressanta.



Figur 5 Område 2 markradarundersökning 2024

I den västra delen av område 3 finns en relativt koncentrerad yta som kan uppvisa ett antal tydliga formationer som bedöms kunna vara av arkeologiskt intresse. Detta gäller både längsgående och tvärgående strukturer samt mindre områden inrymmande många slumpvisa reflektioner.

Till följd av alla stenar som ligger vid markytan i detta område så har datakvaliteten påverkats negativt, därmed kan det inte uteslutas att det skulle kunna finnas mer arkeologiskt intressanta objekt i denna del av undersökningsområdet.



Figur 6 Område 3 markradarundersökning 2024

De flesta fynden ligger i anslutning till ytan där det norra vägalternativet skulle dras.

**Nya fynd av stadslämningar i Brätte, Bohusläns museum rapport 2019:13**

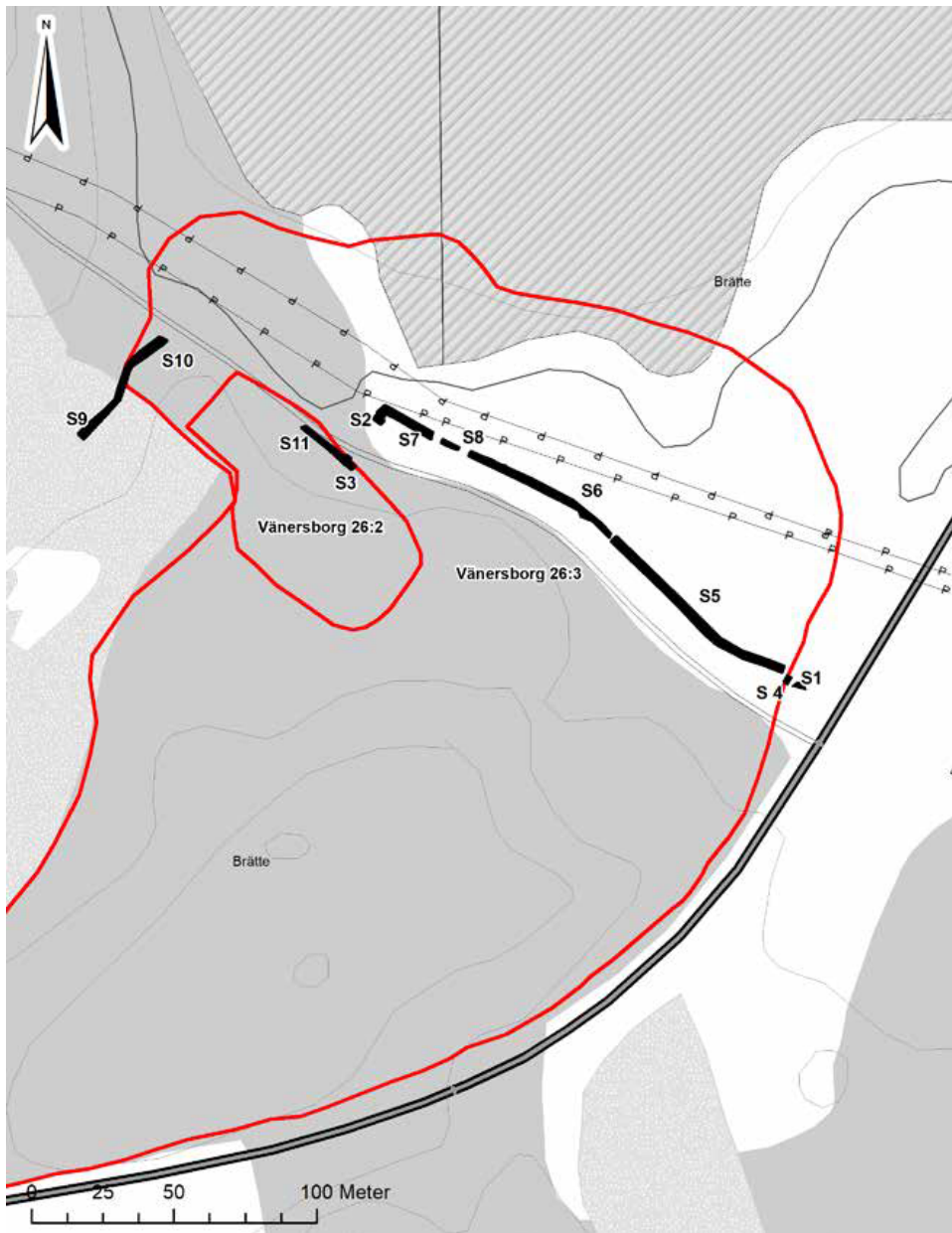
I samband med att Vattenfall Service Nordic AB anlade en ny högspänningskabel genom fastigheten Brätte 1:8 m.fl. utförde Bohusläns museum en arkeologisk undersökning i form av schaktningsövervakning under februari–april 2018. Se Figur 7 för samtliga övervakade schakt samt gränser för Vänersborg 26:2 och 26:3.

Vid undersökningen framkom dels raseringslager med stengods, yngre rödgods, glas, spikar, tegel och skörbränd sten i schaktet inom Vänersborg 26:2. Här framkom även en syllstensrad och två stenlagda ytor.

I schaktet genom den förhistoriska bopplatsen Vänersborg 26:3, påträffades lämningar efter Brätte inom en 15–20 meter lång sträcka. Sträckan med stadslämningarna ligger över en nord-sydlig höjdrygg som sträcker sig ut mot Vassbotten. Lämningarna bestod av tre eventuella syllstensrader på en ursprunglig markhorisont. I markhorisonten påträffades fynd av yngre rödgods, metall, glas, stengods och djurben. Lämningarna utgör antagligen spår efter marknadsplatsen som fanns i anslutning till Brätte stad under sent 1500-tal och tidigt 1600-tal.

Nordväst om Vänersborg 26:2 direkt söder om ”Kvarnbäcken” påträffades en del av en stadsgård bestående av ett stensatt dike, en syllstensrad, ett lergolv, en fragmentarisk syllstock samt fundament till en stolpe. Här fanns också en stensatt yta väster om lergolvet. Den eventuella stadsgården var vänd mot stadens huvudgata som löper i nordsydlig riktning genom stadsområdet. En 1,5 meter bred sträcka av stadsgatan undersöktes också. Lämningen bestod av en 0,2 meter tjock väggkropp. Från huvudgatan har antagligen en väg lett ner mot Vassbotten i öster. Ett stenlagt parti av denna undersöktes i samband med schaktningsövervakningen.

2018 års arkeologiska undersökning visar att stadslämningarna från Brätte Vänersborg 26:2 är mer omfattande än vad man tidigare känt till.



Figur 7 Översiktskarta som visar samtliga övervakade schakt genom Vänersborg 26. Skala 1:2000. Från arkeologisk undersökning 2018.

### 2.1.2 Slutsatser

Brätte Multikanalsradarundersökning från 2024 och rapporten *Nya fynd av stadslämningar i Brätte* från 2019 visar båda på fornlämningar som ligger i anslutning till ytan där det norra vägalternativet skulle dras.

I södra alternativet finns fornlämningar i anslutning till Brätte ridskola där vägen är tänkt att ansluta mot Edsvägen. Fornlämningarna utgörs av lämningar från en boplat. Samma område är även del av det större området med stadslämningar (Fornsök).

En arkeologisk utgrävning kan komma att behövas oavsett om vägen dras i norra och södra läget. I det norra läget kan man utgå från att detta kommer att behövas medan en billigare arkeologisk utredning kan räcka för det södra alternativet. Vid

en fullskalig arkeologisk utgrävning genomför man först en provgrävning, om fynd hittas under provgrävningen genomförs en fullskalig utgrävning.

Vi ingrepp i eller vid fornlämning krävs tillstånd som ansöks om hos länsstyrelsen, detta behöver troligtvis göras oavsett vägdragning.

Det finns en lämning från en eventuell senmedeltida gård där båda alternativen går vidare mot Öxnered i väst. Detta är något som behöver tas hänsyn till i vidare projektering.

## 2.2 Riksintresse kulturmiljö Brätte-Vassända

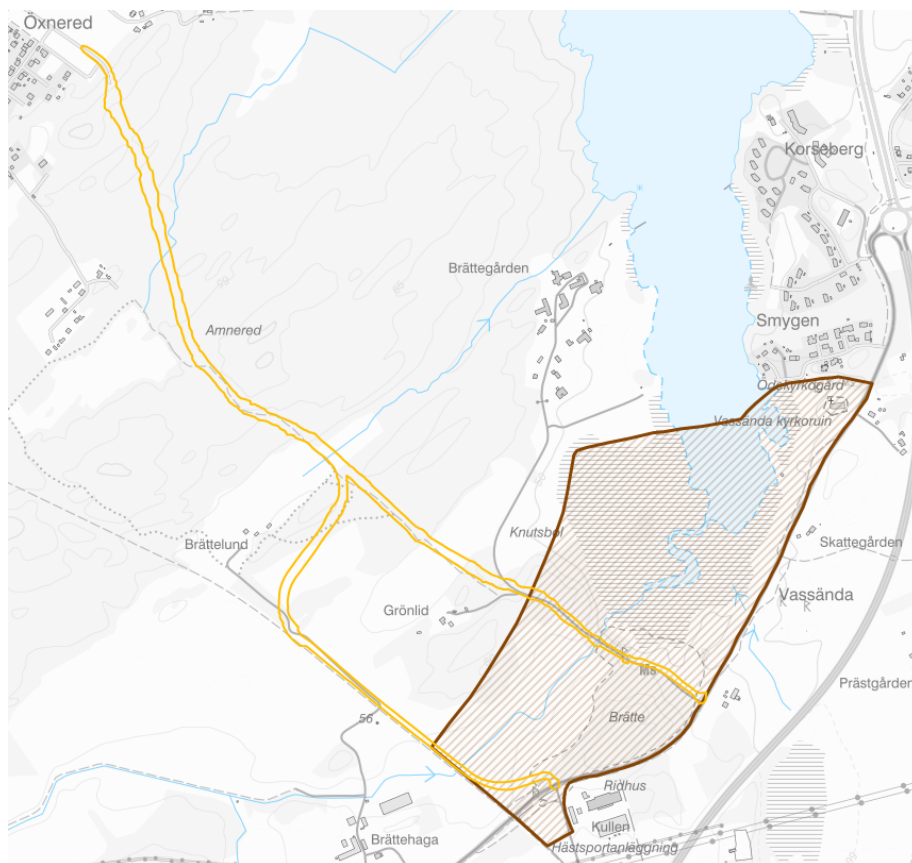
Byggnadsnämnden (2024-06-18 § 74) och kultur- och fritidsnämnden (2024-09-24 § 68) framhäver i deras yttranden att riksintresset Brätte-Vassända riskerar att utgöra ett stort hinder om det inte kan påvisas att det inte påverkas av vägdragningen. Om riksintresset skadas skulle byggandet av Brättelänken innebära en betydande miljöpåverkan, då krävs att en miljökonsekvensbeskrivning tas fram där båda vägalternativen beskrivs och konsekvensbedöms i enlighet med miljöbalkens bestämmelser. Förslagen med tillhörande miljökonsekvensbeskrivning behöver samrådaskas med länsstyrelsen (och andra berörda intressenter) i ett så kallat 12:6-samråd. Delar inte länsstyrelsen kommunens bild av påverkan kan ytterligare tillståndsprocesser krävas.

### 2.2.1 Värdebeskrivning och utbredning av riksintresset

Värdebeskrivningen för riksintresse för kulturmiljövården **Brätte-Vassända [P 18]** i Västra Götalands län ser ut enligt följande:

*Motivering:* Fornlämningssmiljöer på kommunikationsmässigt strategisk plats av stor betydelse för handeln mellan Vänerlandskapen och västerhavet med lämningarna efter staden Brätte från 1500- till 1600-talen och efter Vassända medeltidskyrka. (Kyrkomiljö).

*Uttryck för riksintresset:* Lämningar under mark efter staden Brätte vid sydspetsen av Vassbotten, en vik av Väneren som avsnörts genom landhöjningen vilket framtvångade en flyttning av staden till Vänersborg. Ruinen efter Vassända kyrka och ödekyrkogård på östra sidan av Vassbotten.



Figur 8 Riksintresse för kulturmiljövård Brätte Vassända

### 2.2.2 Planberedning med länsstyrelsen 2025-12-10

Frågan om riksintresset togs upp under ett planberedningsmöte med länsstyrelsen december 2025. Länsstyrelsen hänvisade då till det skriftliga uttalande som gjordes i granskningsyttrandet till FÖP Vänersborg-Vargön. I granskningsyttrandet skriver länsstyrelsen att de bedömer att utbyggnad av befintlig vägsträckning genom riksintresset (norra alternativet) medför påtaglig skada på riksintresset och därmed bör utgå. De skriver att det södra alternativet gränsar till riksintresset och ska samrådats med länsstyrelsen i kommande process.

Länsstyrelsen underströk också att lämningarna från gamla Brätte, som finns där den norra sträckningen går, utgör riksintressets kärnvärde. Det finns mer känsliga och mindre känsliga miljöer inom riksintresseområdet, eftersom norra alternativet går genom kärnvärdet får det större påverkan.

Även om det idag finns en väg som går genom riksintresset i norra sträckningen skulle en breddning av den vägen med ökad trafik förstärka den skada som den befintliga vägen orsakar redan idag.

### 2.2.3 Behov och möjligheter i det fortsatta arbetet

Miljöbalken 3 kap. 6 § säger att riksintressen för kulturmiljövårderna *skall skyddas mot påtaglig skada*. Kompensationsåtgärder kan inte komma på fråga om man påtagligt skadar ett riksintresse, däremot kan en kompensationsåtgärd hjälpa till att begränsa skadan på ett riksintresse så att den inte blir påtaglig. En

kompensationsåtgärd kan exempelvis vara att genomföra informationsåtgärder där riksintresset blir mer läsbart för allmänheten.

	Förändring						
Områdets värden kommer att	förädlas	förökas	förstärkas	förlämnas oförändrade	försvagas	försvåras	försvinna
Innebörd	förbättring			neutral påverkan	skada	påtaglig skada	
Förhållnings-sätt	Inspirera - stärka Benka			Hänsyn Bruka varsamt	Hindra - lindra Minimera skadan	Ej tillåtligt Undvika skadan	

Bild 7 Handlingsutrymmet vid tillämpning av hushållningsbestämmelsen – från att stärka det önskvärda till att förhindra det otillåtna.

Figur 9 - Riksantikvarieämbetets handbok för kulturmiljövårdens riksintressen

För att bedöma vägalternativens konsekvenser för kulturmiljön och riksintresset behöver en sammanställande kulturmiljöutredning genomföras och konsekvenserna beskrivas i en miljökonsekvensbeskrivning. Detta genomförs i samband med detaljprojektering och inför ett 12:6-samråd med länsstyrelsen (se 3.3). Kulturmiljöutredningen ska innehålla en redogörelse för den riksintressanta miljöns värden, behov, tåligghet och utvecklingsmöjligheter. Utredningen förtydligar vad som inte får skadas, beskriver områdets kulturhistoriska värden i rumsliga termer och gestaltungs-förutsättningar för de planerade förändringarna.

### 2.2.4 Slutsatser

Vägsträckningen för alternativ norr går genom riksintressets kärnvärde. Länsstyrelsen bedömer att utbyggnad i det norra alternativet medför påtaglig skada på riksintresset och därmed bör utgå som alternativ. För att genomföra exploateringen måste kommunen visa på att ingreppet inte medför påtaglig skada på riksintresset. Med utgångspunkt i länsstyrelsens tidigare ställningstagande skulle länsstyrelsen troligt inte tillåta ingrepp i fornlämningen gamla Brätte. För att kunna bygga i norra sträckningen krävs då att kommunen överklagar till Mark- och miljödomstolen och vinner målet.

Vägsträckningen för södra alternativet angränsar till riksintresset. Korsningen där vägen skulle ansluta till Edsvägen går inom riksintresset. Länsstyrelsen har meddelat att det södra alternativet ska samrådas med länsstyrelsen i kommande process. Dessutom kommer tillstånd för ingrepp i fornlämning behöva sökas hos länsstyrelsen, se kapitlet om *Fornlämningar*.

I det vidare arbetet behöver en sammanställande kulturmiljöutredning genomföras som redovisar både fornlämningar och riksintresset. I utredningen kan tidigare undersökningar redovisas och kompletteras med en beskrivning av platsen och de riksintressanta miljöerna. Arbetets konsekvenser för de värden som beskrivs i utredningen samt förslag på eventuella kompensationsåtgärder redovisas i projektets miljökonsekvensbeskrivning.

## 2.3 Miljöbalken

Miljö- och hälsoskyddsnämnden lyfter ett antal paragrafer från miljöbalken i sitt yttrande till lokaliseringsutredningen.

### 2.3.1 Lokaliseringsprincipen

Miljö- och hälsoskyddsnämnden lyfter att argumenten angående lokaliseringsprincipen enligt miljöbalken 2 kapitlet 6 § behöver utvecklas och förtydligas. Lagtexten lyder enligt följande:

**2 kap. 6 § MB** För en verksamhet eller åtgärd som tar i anspråk ett mark- eller vattenområde ska det väljas en plats som är lämplig med hänsyn till att ändamålet ska kunna uppnås med minsta intrång och olägenhet för människors hälsa och miljön. [---]

Efterfrågan på utvecklade argument enligt lokaliseringsprincipen bemöts genom kompletteringen av lokaliseringsutredningen.

### 2.3.2 Miljöbalkens portalparagraf

Miljö- och hälsoskyddsnämnden (2024-06-12 § 23) lyfter i sitt yttrande att det norra alternativet saknar redogörelse för konflikten med miljöbalkens portalparagraf 1 kapitlet punkt 2, 3 och 4. Lagtexten lyder enligt följande:

**1 kap. 1 § MB** Bestämmelserna i denna balk syftar till att främja en hållbar utveckling som innebär att nuvarande och kommande generationer tillförsäkras en hälsosam och god miljö. En sådan utveckling bygger på insikten att naturen har ett skyddsvärde och att människans rätt att förändra och bruka naturen är förenad med ett ansvar för att förvalta naturen väl.

Miljöbalken skall tillämpas så att

[---]

2. värdefulla natur- och kulturmiljöer skyddas och vårdas,

3. den biologiska mångfalden bevaras,

4. mark, vatten och fysisk miljö i övrigt används så att en från ekologisk, social, kulturell och samhällsekonomisk synpunkt långsiktigt god hushållning tryggas [...]

Efterfrågan på redogörelse kopplat till miljöbalkens portalparagraf 1 kapitlet punkt 2, 3 och 4 bemöts genom kompletteringen av lokaliseringsutredningen.

### 2.3.3 Skydd av områden med betydelse från allmän synpunkt

Miljö- och hälsoskyddsnämnden menar att norra alternativet strider mot miljöbalken 3 kapitlet 6 §. Nämnden framhäver att det saknas motiv för att bryta mot miljöbalken. Lagtexten lyder enligt följande:

**3 kap. 6 § MB** Mark- och vattenområden samt fysisk miljö i övrigt som har betydelse från allmän synpunkt på grund av deras naturvärden eller kulturvärden eller med hänsyn till friluftslivet skall så långt möjligt skyddas mot åtgärder som kan påtagligt skada natur- eller kulturmiljön.

Behovet av grönområden i tätorter och i närheten av tätorter skall särskilt beaktas.

Områden som är av riksintresse för naturvärden, kulturmiljövärden eller friluftslivet skall skyddas mot åtgärder som avses i första stycket.

Frågorna som 3:6 lyfter är sådana som hanteras i vidare process med länsstyrelsen.

#### 2.3.4 Slutsatser

Argument och redogörelse kopplat till lokaliseringsprincipen och miljöbalkens portalparagraf kompletteras genom denna lokaliseringsutredning. Frågan om 3 kap. 6 § MB hanteras i vidare process med länsstyrelsen.

### 2.4 Naturvärden

Byggnadsnämnden (2024-06-18 § 74), miljö- och hälsoskyddsnämnden (2024-06-12 § 23) och kultur- och fritidsnämnden (2024-09-24 § 68) lyfter alla i sina yttranden att av de tre utredningarna inriktade på naturmiljö är det endast utredningen kring fladdermöss som berör de två alternativa vägdragningarna då de två övriga utredningarna enligt presenterade kartor avser en avgränsad yta inom området Skaven.

Miljö- och hälsoskyddsnämnden (2024-06-12 § 23) lyfter att utredningen utesluter flera utredningar/inventeringar som utförts i syfte att belysa de båda vägalternativens påverkan på skyddade arter och naturvärden (Naturvärdesinventering Öxnered Stommen, Inventering av fåglar, groddjur och invasiva arter i Öxnered/Brätte, Groddjursinventering inom Öxnered/Brätte, Artskyddsutredning för fåglar inom Öxnered/Brätte).

Kultur- och fritidsnämnden (2024-09-24 § 68) lyfter i sitt yttrande att Vänersborgs kommun så långt möjligt bör värna om naturområden och främja biologisk mångfald då detta är en förutsättning för ett hållbart samhälle där ekosystemtjänster bidrar till bland annat rekreation och hälsa.

Lokaliseringsutredningen kompletteras med de utredningar som inte redovisades i den tidigare lokaliseringsutredningen. I den avslutande sammanställningen (se 3.1) redovisas kompletteringarna tillsammans med de aktuella resultaten från den ursprungliga rapporten.

#### 2.4.1 Utredningar och inventeringar

##### Naturvärdesinventering Öxnered Stommen

Fältinventeringen visade att de högsta naturvärdena finns i de öppna markerna i anslutning till Vassändaviken. Där finns värden relaterade till betade strandängar med skyddsvärd flora och goda förutsättningar för fåglar och groddjur. Även strandskogarna på västra sidan av viken och området runt gamla Brätte har påtagliga naturvärden. Barrskogsområdena har vissa naturvärden knutna till äldre talldominerad skog med inslag av hållmarker.

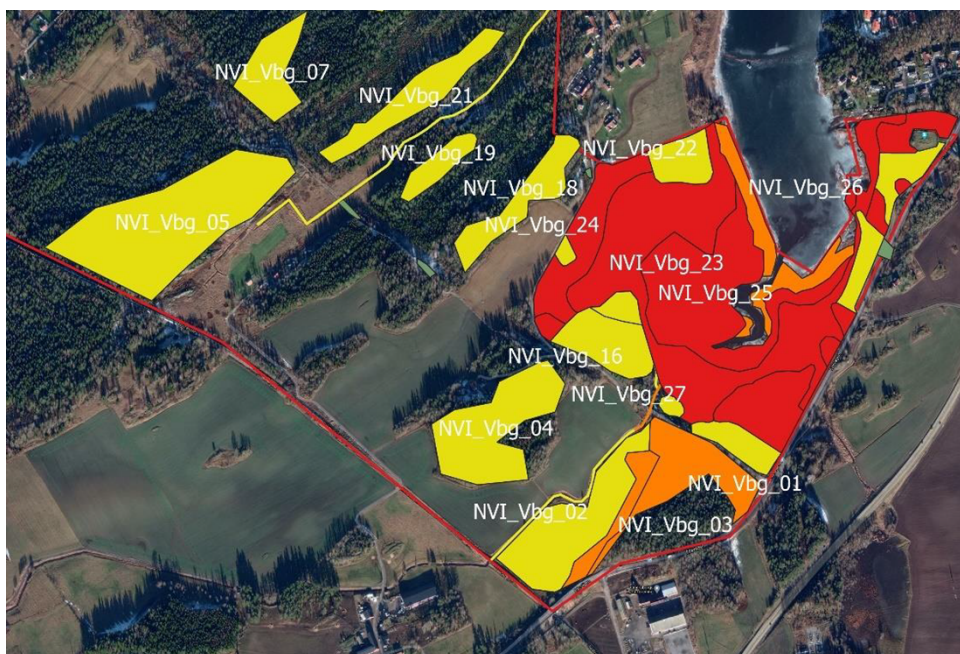
Utifrån bedömningsgrunderna art och biotop har en samlad bedömning av det inventerade objektets naturvärdesklass genomförts. I standarden finns en matris

som ger vägledning till inventeraren om vilken klass som ska sättas. Följande naturvärdesklasser är aktuella i området:

Naturvärdesklass 2 (rött) - Högt naturvärde. Stor positiv betydelse för biologisk mångfald. I denna klass bedöms varje område vara av särskild betydelse för att upprätthålla biologisk mångfald på regional eller nationell nivå.

Naturvärdesklass 3 (orange) - Påtagligt naturvärde. Påtaglig positiv betydelse för biologisk mångfald. I denna klass bedöms inte varje objekt behöva vara av betydelse för biologisk mångfald på varken regional, nationell, eller global nivå, men bedöms vara av särskild betydelse för att den totala arealen av dessa områden ska kunna bibehållas.

Naturvärdesklass 4 (gult) – Visst naturvärde. Viss positiv betydelse för biologisk mångfald.



Figur 10 Naturvärdesobjekt i den södra delen. Rött=klass 2, orange=klass 3, gult=klass 4. Naturvärdesinventering Öxnered Stommen

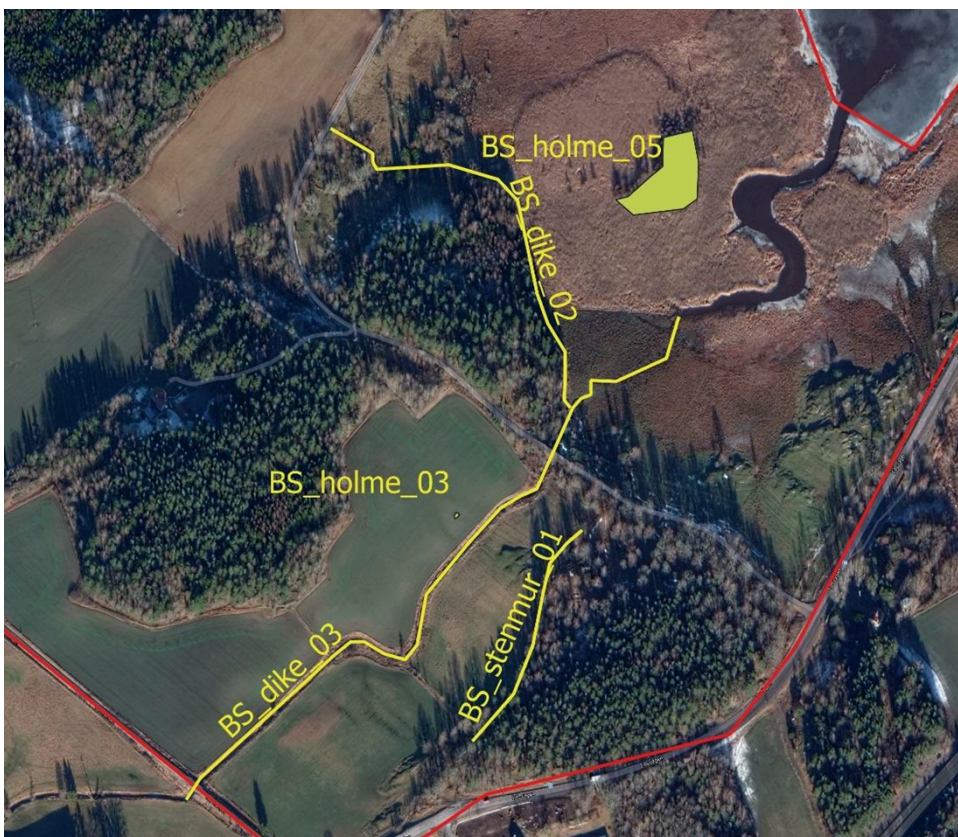
Det norra alternativet angränsar till områden med höga, påtagliga och vissa naturvärdesklasser. Det södra alternativet angränsar till och kommer gå genom områden som klassats att ha påtagligt och visst naturvärde. Området söder om den södra vägsträckningen har inte inventerats och därför går det inte att säga vilka naturvärden som skulle påverkas av exploateringen. Naturvärdena som har klassats kommer att påverkas av att en bredare bilväg byggs genom området.

Vid inventeringen hittades ett flertal biotopskyddsobjekt i jordbruksmark, i form av dike, åkerholmar och stenmur. Biotopskyddsobjekten innebär i sig åtminstone ett visst naturvärde. Vid eventuell kommande påverkan på biotopskyddade objekt krävs dispens från länsstyrelsen. Vid exploatering som påverkar dessa krävs särskilda skäl och kompensation för de påverkade objekten. Till exempel kan biotopskyddsobjekten flyttas till lämplig plats i landskapet där de återuppförs för att kompensera för den ekologiska funktion som de utgör.

Båda vägalternativen går genom identifierade biotopskyddsobjekt, framförallt berörs diken.



Figur 11 Biotopskyddsobjekt i den västra delen, Naturvärdesinventering Öxnered Stommen



Figur 12 Biotopskyddsobjekt i den östra delen, Naturvärdesinventering Öxnered Stommen

Konsultens uppdrag var även att bedöma behov av fördjupade artinventeringar. Inventeringar som föreslås är groddjursinventering i områdets vattensamlingar, fågelinventering i hela området samt fördjupad växtinventering med avseende på invasiva arter. Dessa artinventeringar är redovisade nedan.

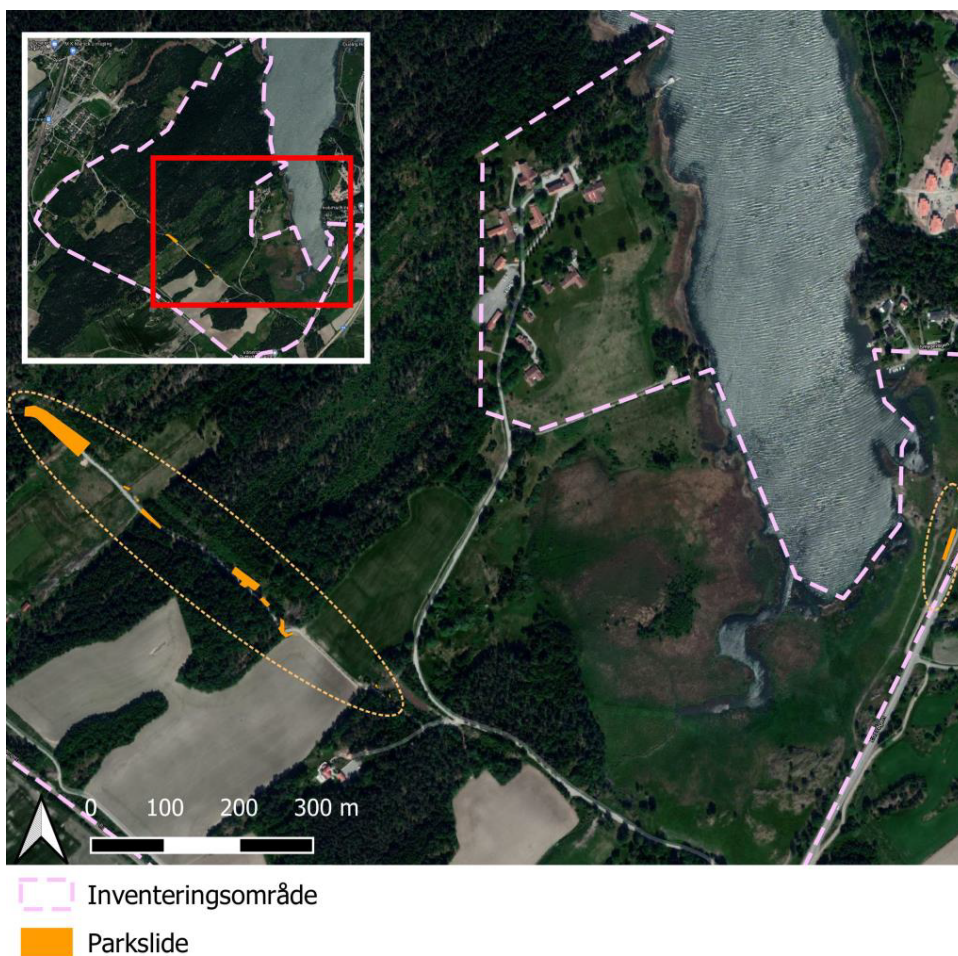
**Inventering av fåglar, groddjur och invasiva växter i Öxnered/Brätte**

Hur en väg genom området slutgiltigt ska dras bör beslutas efter att allt kunskapsunderlag finns på plats, i enlighet med skadelindringshierarkin (se 2.10). Som förutsättningslös utgångspunkt utifrån de två förslagen rekommenderar dock rapportförfattarna det södra alternativet framför det norra. Utifrån befintlig kunskap om livsmiljöer och naturvärden spås det södra alternativet medföra mindre negativa effekter eftersom vägdragningen:

- tangerar färre utpekade naturvärdesobjekt
- tangerar färre utpekade landmiljöer för fåglar
- undviker identifierad groddjurslokal och omgivande livsmiljöer
- ligger med större avstånd från sjön och de värdefulla livsmiljöerna runt denna, vilket medför mindre störningar i form av buller, ljus, föroreningar, etc.
- bidrar i mindre grad till landskapets fragmentering.

Hänsyn har inte tagits till eventuella naturvärden söder om det södra alternativet, vilket skulle kunna komma att påverka rekommendationen.

Inventeringen visar att parkslide förekommer inom områden som berör båda vägsträckningar. Invasiva arter behöver hanteras vid exploatering.



Figur 13 Förekomst av invasiva främmande växter inom inventeringsområdet, Inventering av fåglar, groddjur och invasiva växter i Öxnared/Brätte



Figur 14 Bild på parkslide i området, 2025-07-10.

### **Artskyddsutredning för fåglar inom Öxnered/Brätte**

Påverkan på fågellivet av de föreslagna vägalternativen bedöms som närmast obetydlig. Bland de mest känsliga arterna som berörs hör duvhök, spillkråka, mindre hackspett, rosenfink, kornknarr och tofsvipa.

Det södra vägalternativet bedöms som det bättre alternativet på grund av att ingreppen i biotoperna öppet dike, bryn mot åkermark och tallskog bedöms som försumbara, dels för att intrånget i den öppna gräsmarken är av mindre betydelse för fågellivet jämfört med intrånget i den halvöppna betesmarken som det norra vägalternativet skulle ta i anspråk. Det södra alternativet skulle även ianspråkta en mindre andel av blandskogen inom utredningsområdet jämfört med det norra.

Båda vägalternativ följer delvis redan befintliga vägar vilket innebär att ytterligare påverkan på berörda biotoper blir mycket liten. Att båda vägalternativens dragningar föreslagits i kanterna av de olika biotoperna är fördelaktigt då detta undviker ytterligare kanteffekter och fragmentering och därmed bidrar till att ingreppen blir närmast försumbara.

Inget av vägalternativen bedöms aktualisera förbudet i ASF 4 § 4 så länge inte ytterligare ingrepp som tar mark i anspråk utförs som kan leda till att kumulativa effekter uppstår.

### **Groddjursinventering inom Öxnered/Brätte**

Av de två framtagna förslagen till vägdragning från Öxnered till Brätte rekommenderas kommunen att gå vidare med det södra alternativet. Båda alternativen riskerar dock att påverka groddjur i området, men det södra alternativet i mindre omfattning. Exempelvis ligger två småvatten med högt värde (klass 1) inom påverkansområdet för det norra alternativet.

#### **2.4.2 Slutsatser**

Inventeringarna har utförts för hela området och behandlar påverkan gemensamt. Dock har området söder om den södra vägsträckningen inte inventerats och därför går det inte att säga vilka naturvärden som skulle påverkas av exploateringen.

Alla genomförda inventeringar visar att det södra alternativet skulle ha mindre påverkan på naturvärdena än det norra alternativet. Det norra alternativet angränsar till områden med höga, påtagliga och vissa naturvärdesklasser. Det södra alternativet angränsar till och går genom områden som klassats att ha visst och påtagligt naturvärde (Naturvärdesinventering Öxnered Stommen). Det södra alternativet tangerar färre naturvärdesobjekt och utpekade landmiljöer för fåglar och det ligger med större avstånd från de värdefulla livsmiljöerna som finns runt Vassbotten (Inventering av fåglar, groddjur och invasiva växter i Öxnered/Brätte).

Båda vägalternativ går genom identifierade biotopskyddsobjekt, har förekomst av invasiva arter och riskerar att påverka groddjur i området. I det södra alternativet är risken att påverka groddjur mindre.

Vid exploatering rekommenderas att biotopskyddsobjekten flyttas till lämplig plats i landskapet där de återuppförs för att kompensera för den ekologiska funktion som de utgör. En handlingsplan för hantering av invasiva arter behöver tas fram i projektet.

## 2.5 Kommunens styrdokument

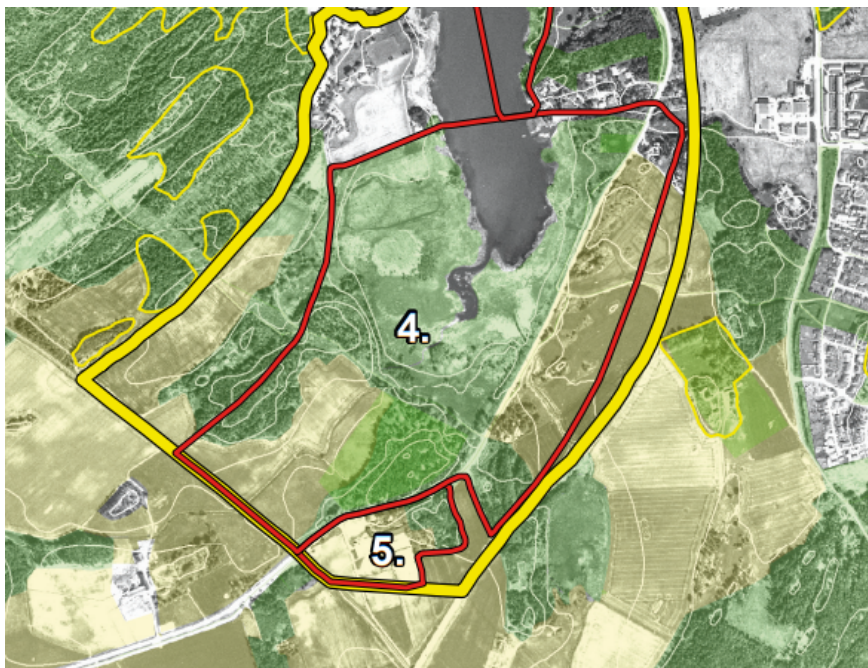
I yttrandena lyfts kommunens Grönplan och Naturvårdsstrategi som styrdokument som kan stå i konflikt med de föreslagna sträckningarna.

Kultur- och fritidsnämnden (2024-09-24 § 68) lyfter i sitt yttrande att av kartan att döma kan flertal av de utpekade grönområdena i Grönplan Vänersborg komma att påverkas av en förläggning av ”Brätteleänken”, utifrån de båda föreslagna alternativen.

Miljö- och hälsoskyddsnämnden (2024-06-12 § 23) lyfter i sitt yttrande att den norra vägdragningen föreslås gå genom ett område som i kommunens naturvårdsstrategi, antagen av kommunfullmäktige i maj 2023, är utpekad som prioriterat område för områdesskydd (Brätte och Vassändaviken) i syfte att trygga viktiga natur- och friluftsvärden i kommunen. Denna konflikt framgår inte av utredningen.

### 2.5.1 Grönplan

I Grönplan Vänersborg beskrivs de dåvarande (2008) förutsättningarna för grönstrukturen i kommunen både översiktligt och mer detaljerat. Vidare finns en övergripande analys av hur grönstrukturerna kan utvecklas samt strategier för bevarande av befintliga värden. Vägdragningarna angränsar och har koppling till utpekade områden i Brätte/Korseberg och Skaven.



Figur 15 Utklipp från området Brätte och Korseberg, Grönplan



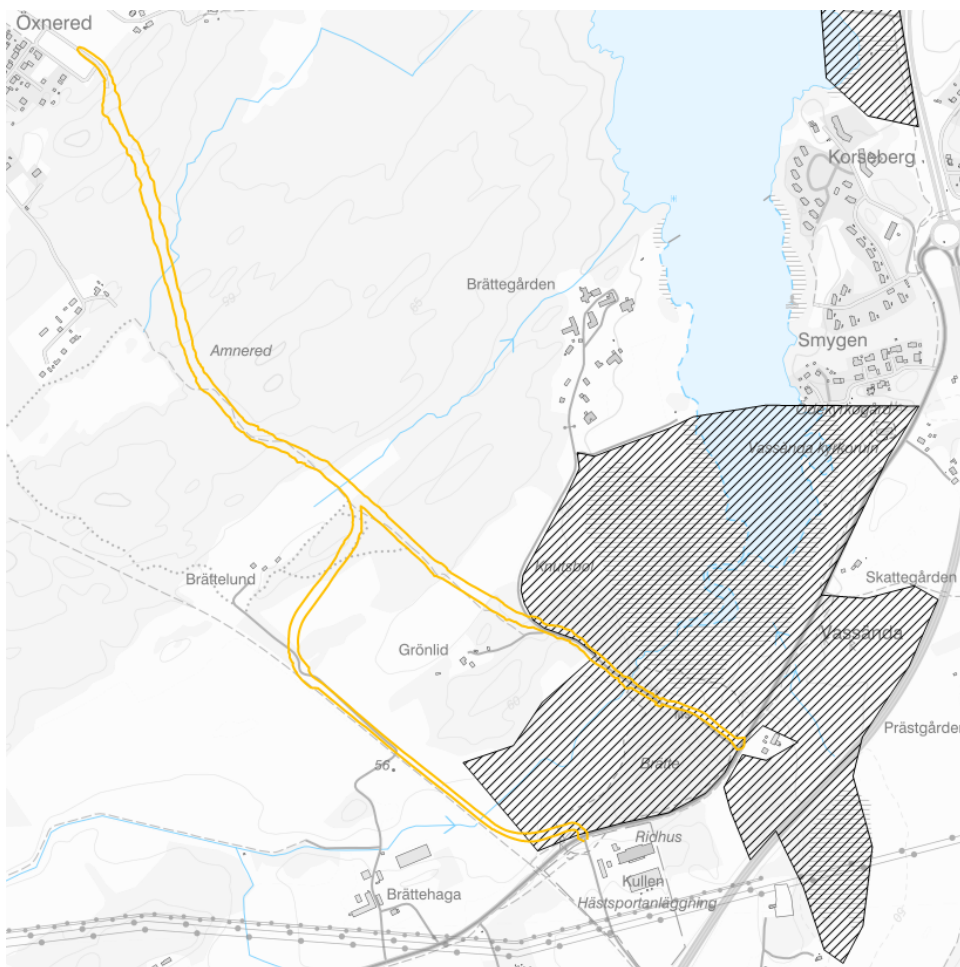
Figur 16 Utklipp från området Skaven, Grönplan

Grönplanen beskriver bland annat att det i södra Skavenområdet, där båda vägalternativen passerar, finns några åkerholmar där det är rikt med lövträd samt blommande buskar. I området längst västerut står en vidkronig ek (7).

I grönplanen finns ett antal strategier för grönområdena i området. Bland annat står det att stor hänsyn ska tas till ridsportens intressen och att man ska ta stor hänsyn till områdena med naturvärden vid exploatering då de blir värdefulla som närnatur inom bebyggelsen. Det står även att Brättes gamla stad ska vårdas och att Vassändavikens strandängar behöver hållas öppna genom bete och slåtter för att natur- och kulturvärdena i området ska bestå.

### 2.5.2 Naturvårdsstrategi

I Naturvårdsstrategin (KF 2023-05-17 § 73) görs ett ställningstagande då Brätte med Vassändaviken pekas ut som prioriterat för områdesskydd för att trygga viktiga natur- och friluftsvärden i kommunen. Det norra vägalternativet går genom det utpekade området och det södra skär av områdets södra spets. I den utredning för skyddsvärd natur som genomfördes i samband med att Naturvårdsstrategin togs fram skriver man att intressekonflikter mellan det utpekade området och Brättelänken behöver hanteras när man utreder naturreservat. Arbetet med att utreda naturreservat för platsen har ännu inte påbörjats och därför behöver intressekonflikten hanteras när sträckningen för Brättelänken beslutas.



Figur 17 Naturvårdskartan, utredningsområde skyddsvärd natur (skrafferat)

### 2.5.3 Slutsatser

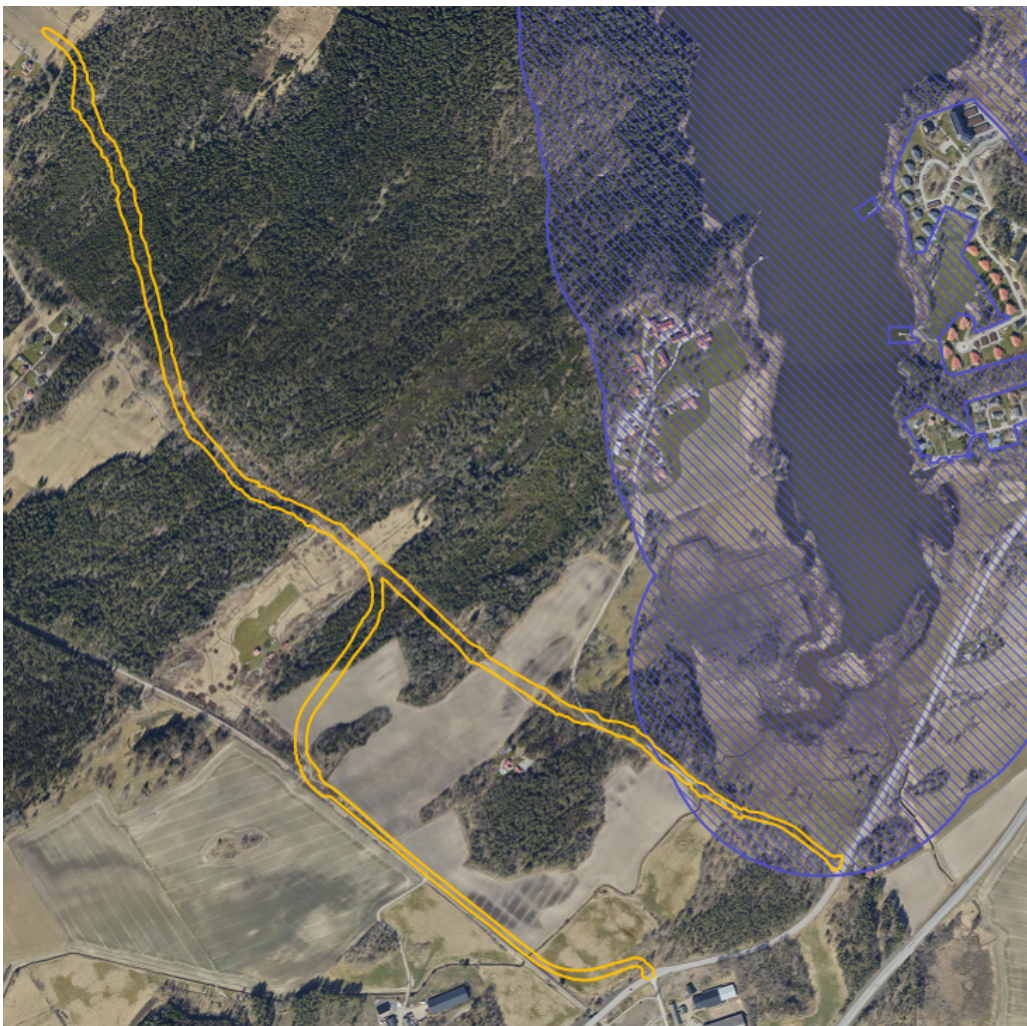
Båda vägalternativen riskerar att påverka värden som pekats ut i grönplanen.

Det norra alternativet går genom Brätte med Vassändaviken som i naturvårdsstrategin pekats ut som prioriterat för områdesskydd för att trygga viktiga natur- och friluftsvärden i kommunen. Att bygga i det norra alternativet skulle gå mot detta och det södra alternativet skulle ta en mindre del av ytan i anspråk.

## 2.6 Strandskydd

Byggnadsnämnden (2024-06-18 § 74) lyfter i sitt yttrande att beskrivningar och bedömningar saknas utifrån påverkan på strandskydd.

Syftet med strandskyddet är att trygga förutsättningarna för allmänhetens friluftsliv och att bevara goda livsvillkor på land och i vatten för växt- och djurlivet. Vid Vassbotten är strandskyddet utvidgat till 300 meter från strandlinjen, se Figur 18.



Figur 18 Länsstyrelsens kartering av strandskydd 2022

I miljökonsekvensbeskrivningen till fördjupad översiktsplan för Vänersborg och Vargön beskrivs översiktligt hur utbyggnad i det norra alternativet skulle påverka strandskyddet. Där förmedlas att förslaget skulle innebära en sträcka inom strandskydd där vägen breddas och en gång- och cykelväg också anläggs. En bäckravin behöver passeras och det kan innebära breddning av befintlig bro eller kompletterande bro i närheten. Strävan bör vara att minimera vägens påverkan på växt- och djurliv i Brätte. Bäckravinen är en miljö som behöver uppmärksammas särskilt i samband med projekteringen.

Miljökonsekvensbeskrivningen anger att eventuella skäl för dispens kan vara att platsen redan är ianspråktagen för väg eller att vägen tillgodoser ett angeläget intresse där lämplig lokalisering utanför strandskydd inte går att finna.

### 2.6.1 Slutsats

Endast det norra alternativet berörs av strandskydd. För exploatering krävs strandskyddsdispens, vilket prövas av byggnadsnämnden.

En initial bedömning av miljö- och byggnadsförvaltningen är att berört område är viktigt för såväl allmänhetens tillgång till strandområdet samtidigt som att det finns höga naturvärden. Det särskilda skäl som är tillämpligt är att vägen tillgodoser ett angeläget allmänt intresse där lämplig lokalisering utanför

strandskydd inte går att finna. Med tanke på de värden som området inrymmer för allmänheten och för djur och växtlivet och som skulle påverkas negativt av vägens byggande, behöver det vara tydligt att den norra alternativet sammantaget är betydligt lämpligare än det södra alternativet för att strandskyddsdispens ska kunna ges för den norra vägalternativet.

## 2.7 Jordbruksmarkens värden

Byggnadsnämnden (2024-06-18 § 74) lyfter i sitt yttrande att beskrivningar och bedömningar saknas utifrån jordbruksmarkens värden.

Enligt 3 kap. 4 § MB är jord- och skogsbruk av nationell betydelse. Brukningsvärd jordbruksmark får tas i anspråk för bebyggelse eller anläggningar endast om det behövs för att tillgodose väsentliga samhällsintressen och detta behov inte kan tillgodoses på ett från allmän synpunkt tillfredsställande sätt genom att annan mark tas i anspråk.

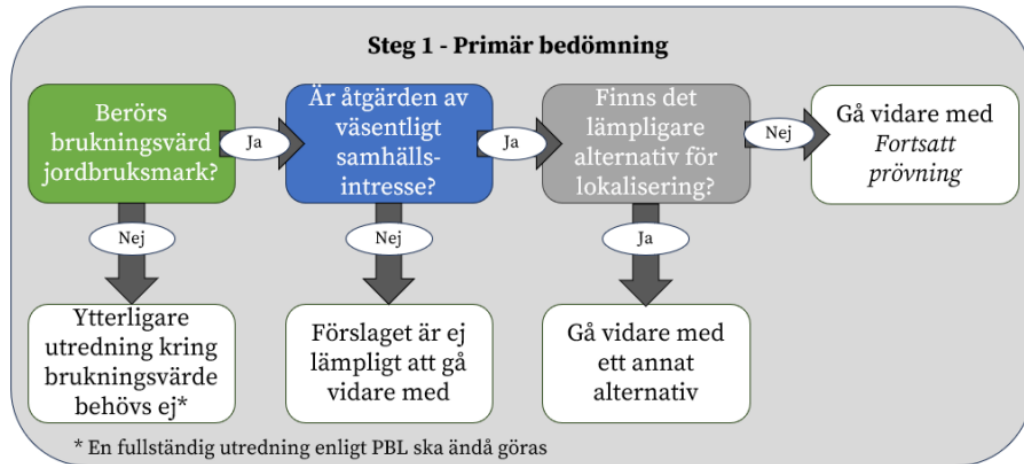


Figur 19 Jordbruksblock 2024: åker, permanent gräsmark och bete (Jordbruksverket). Marken där södra alternativet ansluter mot Edsvägen används idag som betesmark av Brätte ridskola.

### 2.7.1 Riktlinje för hållbar hushållning med jordbruksmark

I kommunens *Riktlinje för hållbar hushållning med jordbruksmark* beskrivs hur prövning enligt 3 kap. 4 § miljöbalken behöver göras inför kommunala beslut som innebär att jordbruksmark tas i anspråk. Nedan följer en bedömning och prövning utifrån riktlinjen.

#### Primär bedömning



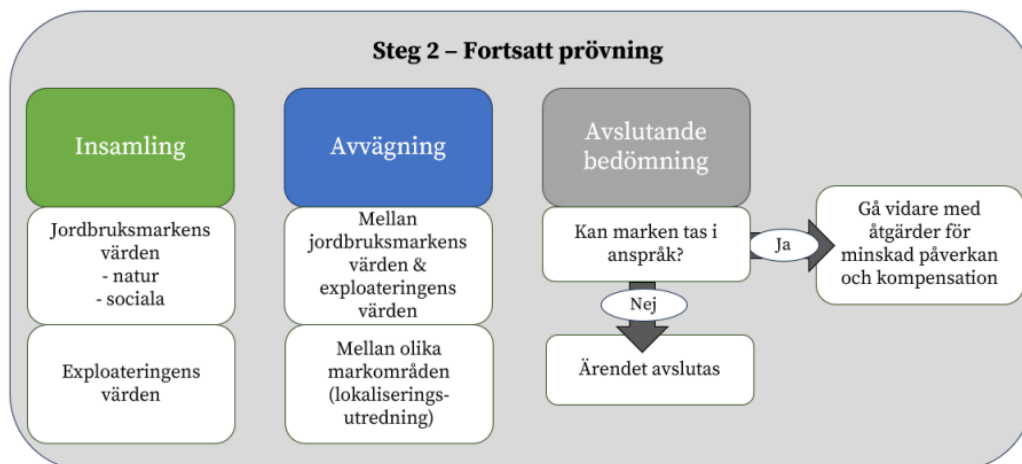
Brukningvärd jordbruksmark berörs i båda fall. Det norra alternativet går genom en åker som brukas. Det ligger en stig som bryter åkern där vägdragningen föreslås. Även om marken redan är bruten skulle en breddning av vägen ianspråkta delar av jordbruksmarken. Detsamma gäller det södra alternativet där vägen dessutom bryter åkermark (som i nuläget används som betesmark) där vägen svänger upp mot Öxnered. Med detta sagt följer båda vägar befintliga avbrott i jordbruksmarken och en anpassning har redan genomförts med hänsyn till jordbruksmarkens värden.

Åtgärden bedöms vara av väsentligt samhällsintresse. Vägen utgör strategiskt viktig infrastruktur som möjliggör byggandet av en ny stadsdel med nära koppling till tågstation i Vänersborgs kommun. Vägen har pekats ut i kommunens översiktsplan och behovet av vägen lyfts i planprogrammet för Skaven. Brätteleken kommer att utgöra räddningstjänstens huvudsakliga tillfartsväg till det nya bostadsområdet i Skaven/Öxnered.

För norra alternativet finns inte något lämpligare alternativ för lokalisering då den utgår från en befintlig stig där jordbruksmarken är bruten. För södra alternativet kan en dragning väster om modellflygklubben övervägas. Vägalternativen har tagits fram schematiskt och troligtvis går det att dra vägen väster om modellflygklubben. Det finns en risk att den alternativa dragningen blir dyrare på grund av topografien. Dessutom har skogsområdet ett visst naturvärde enligt genomförd NVI. Det finns dock ingen alternativ lokalisering som helt undviker jordbruksmark.

Sammantaget krävs en fortsatt prövning för att gå vidare med projektet i båda fall.

## Fortsatt prövning



All jordbruksmark som påverkas brukas idag som åkermark förutom den mark där det södra alternativet ansluter till Edsvägen. Den används istället som betesmark för hästar av Brätte ridskola. Därmed finns sociala värden kopplade till marken. Det norra alternativet angränsar till och ianspråktar delar av betesmarken vid Vassändaviken. Vassändavikens strandängar hålls idag öppna genom bete och slätter och har höga naturvärden enligt genomförd NVI (se 2.4.1).

Exploaterings höga värde som väsentligt samhällsintresse och nödvändig infrastruktur för att genomföra kommunens utbyggnadsplaner bedöms väga högre än jordbruksmarkens värden i båda alternativen.

Anpassningar till jordbruksmarkens värden har gjorts i de föreslagna vägdragningarna. Det går inte att hitta en lokalisering som går helt på skogsmark utan man får istället gå vidare med det alternativ som ger minst påverkan. Det bedöms inte vara någon större skillnad i påverkan mellan de båda alternativen. Om kommunen väljer att gå vidare med södra alternativet bör man se på möjligheten att dra vägen väster om modellflygklubben. Man bör titta på hur den ianspråktagna jordbruksmarken kan kompenseras och hur skadan kan minimeras under detaljprojekteringen.

### 2.7.2 Slutsats

Brukningsvärd jordbruksmark berörs i båda vägalternativ. Det södra alternativet ianspråktar lite mer brukad jordbruksmark än det norra men den brukade markens sociala- och naturvärden bedöms vara större i norra alternativet. Anpassningar till jordbruksmarkens värden har gjorts i de föreslagna vägdragningarna i och med att vägalternativen till största del ligger där jordbruksmarken redan är bruten.

Exploaterings höga värde bedöms väga högre än jordbruksmarkens värden i båda alternativen och därför bedöms marken kunna tas i anspråk.

Man bör titta på hur den ianspråktagna jordbruksmarken kan kompenseras och hur skadan kan minimeras under detaljprojekteringen, till exempel genom att undersöka om det södra alternativet kan dras väster istället för öster om modellflygklubben.

## 2.8 Berörda verksamheter

Kultur- och fritidsnämnden (2024-09-24 § 68) lyfter att det är av stor vikt att lyssna till verksamheterna som berörs i sitt yttrande. Brätte ridskola och Brättehaga gård KB har hörts i den tidigare utredningen, båda verksamheter förordar det norra alternativet med hänvisning att det södra alternativet skulle inkräkta på betesmark och jordbruksmark.

Utöver dessa två är även Modellflygklubben och Brättegården verksamheter som kan påverkas av den nya väglänken.

### 2.8.1 Modellflygklubben

Föredrar det norra alternativet framför det södra eftersom det gör mindre intrång i området som används för att flyga. Start- och landningsbanan påverkas ej av förslagen men luftrummet ovanför omgivande fält påverkas.

Det främsta medskicket från modellflygklubben är att vägen gärna får gå norr om den befintliga cykelvägen i norr, så långt från klubbstugan som möjligt.

Oavsett vilket vägval som görs kommer modellflygklubben påverkas negativt då det utgör en olycksrisk att flyga över en väg.

### 2.8.2 Brätte ridskola

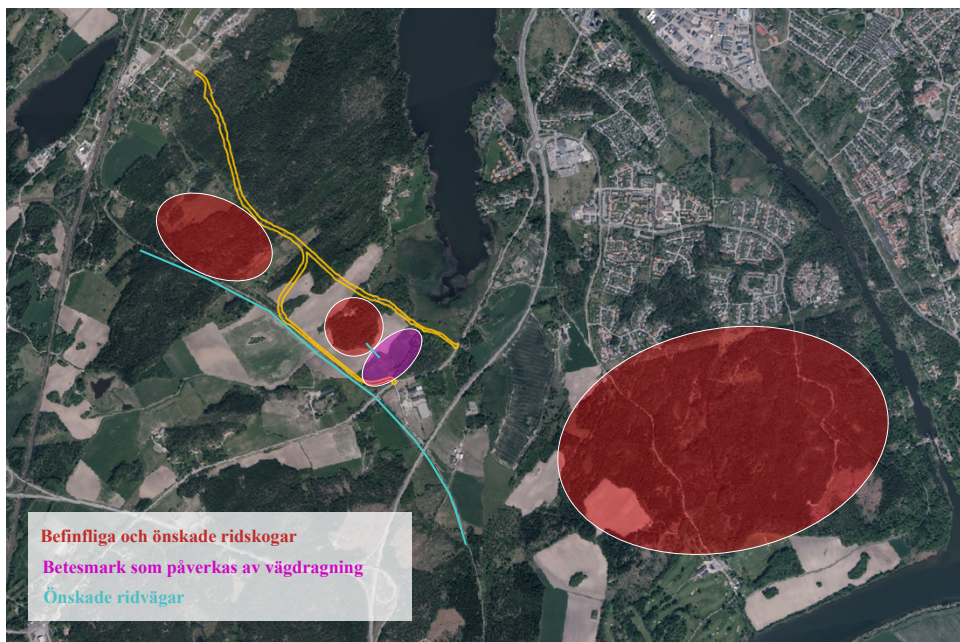
Eftersom alternativet att anlägga vägen i södra läget och cykelväg i norra läget har tillkommit hördes Brätte ridskola på nytt. Idag används cykelvägen i norra alternativet som ridväg. Ridskolan arrenderar den betesmark som det södra vägalternativet skär igenom i sin anslutning till Edsvägen.

För verksamheten så är det viktigt att kunna variera utbildningen, både för elever och hästar. Det innebär ett varierat underlag med tillgång till exempelvis grus, skog och ridbana. Ridskolan har behov av tillgång till skogsområden både mindre i närheten av ridskolan och större områden för längre ridturer. Idag används Brätteskogen och Öxneredsskogen i verksamheten. Flera av skogsområdena runt om ridskolan innehåller skyltar med ”ridning förbjuden”, det finns ett behov av en översyn av tillgängliga områden för ridning.

Trafiksäkerhetsaspekten är mycket viktig eftersom det rör sig många barn och hästar i området. Den eventuella fyrvägs korsningen vid Edsvägen som det södra alternativet ger ses på med oro. Något positivt med vägbygget vore om det innebar att kollektivtrafikförsörjningen till området blev bättre då många barn besöker verksamheten regelbundet.

Eventuella åtgärder som kan kompensera vägdragningarnas påverkan på verksamheten är om en ridväg anläggs längst med banvallen. Det skulle ta bort behovet av att korsa vägen (vägen under den befintliga bron kan användas) samt tillgängliggöra Öxneredsskogen för verksamheten på ett bättre sätt. Om en ridväg byggs längs vägen föreslår trafikskolan att ett staket byggs mellan vägen och ridvägen. Eftersom det finns krav på att hästarna ska ha betesmöjligheter behöver den betesmark som verksamheten arrenderar idag ersättas eller kompenseras för om man går vidare med det södra alternativet. En ökad tillgång till Onsjöskogen skulle underlätta längre ridturer.

Det är viktigt att ridvägarna och betesmarkerna är tillgängliga för ridskolan även under byggskedet.



Figur 20 - Skiss utifrån Brätte ridskolas behov och önskemål om kompensation

### 2.8.3 Brättegården

SIS-hemmet Brättegården har getts möjlighet att yttra sig men har inte återkommit med något svar.

### 2.8.4 Slutsatser

De hörda verksamheterna (modellflygklubben, Brätte ridskola och Brättehaga gård KB) föredrar det norra alternativet framför det södra, även om båda alternativ påverkar befintlig verksamhet.

Modellflygklubben framför att vägen gärna får gå norr om den befintliga cykelvägen i norr, så långt från klubbstugan som möjligt.

Verksamheten på Brätte ridskola påverkas kraftigt av de föreslagna planerna, framförallt det södra alternativet. En ny väglänk skulle kräva kompenserande åtgärder för verksamheten, så som förbättrad tillgång till andra skogsområden, ersättning för förlorad betesmark och/eller ny ridväg längs med banvallen.

## 2.9 Påverkan framtida bebyggelse

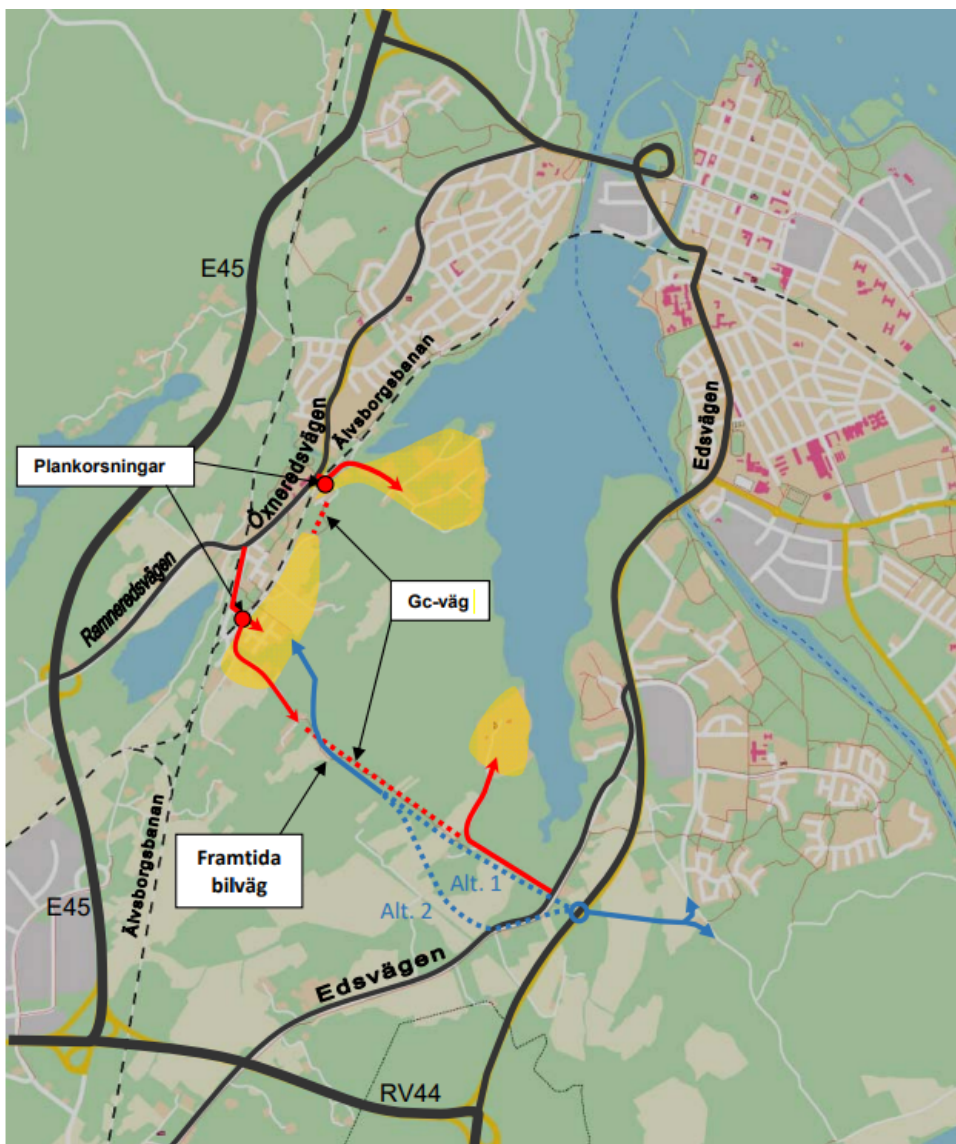
Byggnadsnämnden (2024-06-18 § 74) lyfter i sitt yttrande att beskrivningar och bedömningar saknas utifrån påverkan på framtida bebyggelse.

I sitt yttrande skriver byggnadsnämnden (2024-06-18 § 74) att det utifrån landskapssynpunkt finns fördelar med att välja det norra alternativet framför det södra. Det norra alternativet skulle troligtvis upplevas som ett mer naturligt vägalternativ.

### 2.9.1 Planprogram Skaven och delar av Öxnered

Behovet av vägen beskrivs i planprogrammet för Skaven. Där föreslås bilvägen gå i antingen det norra eller södra läget och den befintliga gång- och cykelvägen i det

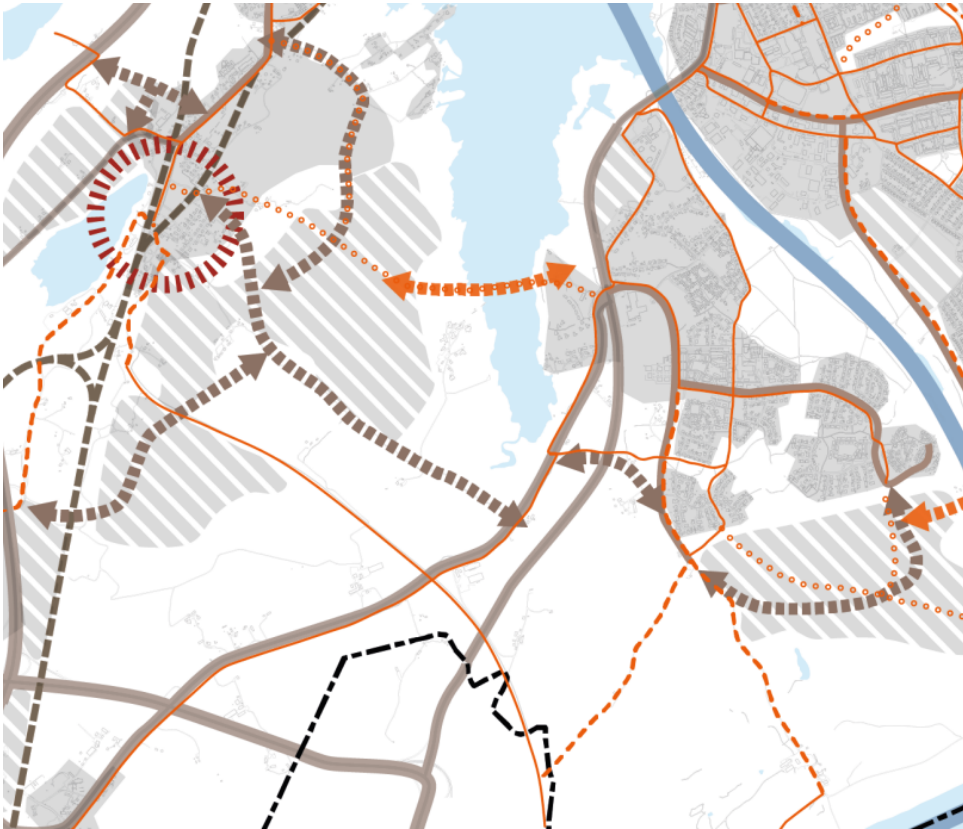
norra läget pekas ut. Idag används den grusade gång- och cykelvägen främst som ridväg.



Figur 21 - Från planprogram Skaven och delar av Öxnered (2016)

### 2.9.2 Fördjupad översiktsplan för Vänersborg och Vargön

Vägens strategiska vikt och kopplingar mot utbyggnadsområdena i Skaven och Onsjö lyfts i den fördjupade översiktsplanen för Vänersborg-Vargön. Enligt översiktsplanen ger vägen både förbättrad tillgänglighet till Öxnereds tågstation och avhjälp trafikelastning på Öxneredsvägen-Djupedalsvägen. I förhållande till Onsjö lyfts perspektivet att en mer direkt koppling mellan Onsjö och Öxnered bland annat skulle förbättra möjligheterna för busstrafiken. Brättelekens framtida koppling mot Onsjö är utritad i översiktsplanen.



Figur 22 – Klipp från Fördjupad översiktsplan för Vänersborg och Vargön: Utredningsdel (s. 46)

### 2.9.3 Överföringsledning Överby-Uddevalla

Västvatten planerar för en ny överföringsledning för vatten mellan Överby och Uddevalla. Ledningen kommer att dras i anslutning till Brätteleänken. Projektet behöver samordnas vid planering och byggnation. För att undvika avstängning av vägen vid eventuell vattenläcka bör vägen anläggas utanför ledningsrätten.

### 2.9.4 Slutsatser

Även om det norra alternativet skulle upplevas som ett mer naturligt vägalternativ gör det inte så stor skillnad för bil och buss med en längre körväg. För gång och cykel, där vägens längd är mer avgörande, är det en fördel om den genaste vägen väljs vilket är det norra alternativet.

Vilken dragning man gör av Brätteleänken spelar ingen roll för fortsatt anslutning mot Onsjö eftersom anslutningen behöver göras via Edsvägen enligt slutsatsen som dragits i översiktsplanen.

I vidare planering och byggnation behöver samordning ske med Västvatten.

## 2.10 Skyddsåtgärder och kompensationsåtgärder

Miljö- och hälsoskyddsnämnden lyfter även att utredningen saknar ett resonemang om behov av eventuella skyddsåtgärder och/eller kompensationsåtgärder avseende skyddade arter och naturvärden eller möjliga anpassningar och lösningar som skulle kunna möta de privata intressena, till exempel djurtunnlar, och som därmed kan ha stor påverkan på val av vägalternativ och kostnader.

### 2.10.1 Utpekade åtgärder

#### **Naturvårdsstrategi**

I kommunens naturvårdsstrategi finns riktlinjer för naturvärden vid planering och exploatering. Vid alla nivåer av naturvärden ska skyddsåtgärder så långt möjligt vidtas för att undvika negativ påverkan. Eventuell negativ påverkan bör kompenseras med åtgärder som motsvarar minst det värde som påverkas eller förloras.

Ekologiska kompensationsåtgärder kan bli aktuella i de fall skyddsåtgärder inte är tillräckliga för att undvika eller minimera negativ påverkan på naturvärden och viktiga ekosystemtjänster. Krav på olika kompensationsåtgärder kan ställas med stöd av miljöbalken, till exempel vid intrång i biotopskydd eller påverkan på skyddade arter. Utöver detta kan man använda sig av frivillig kompensation för att kompensera för förlorade värden vid exploatering och för att återskapa eller förstärka viktiga ekosystemtjänster.

#### **Inventering av fåglar, groddjur och invasiva växter i Öxnared/Brätte**

Rapporten från inventeringen avslutas med rekommendationer för det fortsatta arbetet och börjar med en redovisning av skadelindringshierarkin:

1. Skador ska undvikas genom god planering.
2. Risken för skador ska minimeras genom hänsynstagande och skyddsåtgärder.
3. Skador som uppkommit efter steg 1–2 ska återställas så långt det är möjligt.
4. Kvarstår skada efter steg 1–3 ska den kompenseras för på annan plats.

Det rekommenderas att det fortsatta arbetet fokuserar på punkterna ovan. Specifikt rekommenderas att en handlingsplan upprättas för att motverka parkslidens framfart. Detta bör göras för att förhindra vidare spridning och medföljande negativa konsekvenser på den biologiska mångfalden. I dagsläget förekommer arten inom två tydligt avgränsade områden och i ett antal som kan anses hanterbart, varför insatser bör vara skyndsamma.

#### **Handlingsplan för invasiva arter**

Kommunen tog fram en handlingsplan för kommunens interna arbete mot invasiva främmande arter i ett LONA-projekt som pågick 2024-2025. Handlingsplanen riktar sig till tjänstepersoner inom kommunen (främst samhällsbyggnadsförvaltningen) som arbetar med bekämpning av invasiva främmande arter på kommunal mark.

Bestånd och jordmassor förorenade med parkslide som berörs av projektet behöver tas om hand och hanteras inom projektet, detta inkluderar även risker för spridning. En separat handlingsplan för projektets hantering bör tas fram och sedan arbetas in i projektering och i förfrågningsunderlag.

### **Artskyddsutredning för fåglar inom Öxnered/Brätte, Vänersborgs kommun**

I artskyddsutredningen presenteras ett antal föreslagna skyddsåtgärder som behöver vidtas i det fortsatta arbetet:

- Bevara grova ädellövträd och hålträd då dessa är av stor betydelse för flera fågelarter.
- Bevara äldre, grova tallar.
- Bevara stående död ved i så hög utsträckning som möjligt.
- De träd som avverkas rekommenderas att placeras på en solbelyst yta inom utredningsområdet som en faunadepå.

Avverkning, schaktning och byggnation undviks helt under fåglarnas häckningsperiod, 20 mars – 20 augusti. Detta för att undvika att skada eller döda individer eller att störa dem under häckningen (ASF 4 § 1 & 2).

Vägområdet inom öppna gräsmarker frösås med fördel med inhemska, lokalt lämpliga växtsamhällen och inte fröblandningar för gräsmattor. Detta för att bibehålla kvaliteter i betesmarker och gräsmarker så långt som möjligt.

### **Kommentarer angående fladdermöss inför planerad ny väg längs sträckan Öxnered-Brätte, Vänersborgs kommun**

I kommentaren angående fladdermöss finns följande rekommendationer:

- I det fall eken som utgör ett grovt hålträd inom södra alternativet ska tas ner ska detta göras vintertid och fladdermusholkar sättas upp som kompensation.
- Ljusavskärmande armatur med nedåtriktat ljus och eventuellt lägre ljusstyrka ska användas vid installation av ny belysning längs bilvägar samt gång- och cykelvägar.
- Bevara i möjligaste mån vegetation längs berörda vattendrag och i brynzoner.

### **Naturvärdesinventering Öxnered Stommen**

I naturvärdesinventeringen skrivs följande angående biotopskydd: Vid eventuell kommande påverkan på biotopskyddade objekt krävs dispens från länsstyrelsen. Vid exploatering som påverkar dessa rekommenderas att biotopskyddsobjekten flyttas till lämplig plats i landskapet där de återuppförs för att kompensera för den ekologiska funktion som de utgör.

#### **2.10.2 Slutsatser**

Påverkan på skyddade och fridlysta arter och biotoper och behov av skydds- och kompensationsåtgärder utreds närmare i samband med detaljprojektering och framtagande av miljökonsekvensbeskrivning. De inventeringar som genomförts ger en vägledning i vilka åtgärder som kan bli aktuella för vilken sträcka, men behöver utredas ytterligare.

Särskilda åtgärder kan behövas i relation till fåglar, fladdermöss och groddjur. Med bakgrund i de naturvärden som finns i de olika sträckningarna (se 2.4) kan man utgå från att det norra alternativet skulle kräva större insatser än det södra.

## 2.11 Ekonomisk kalkyl

Miljö- och hälsoskydds nämnden (2024-06-12 § 23) lyfter att kostnadsredovisningen på sidan 12 i Trivectors utredning är bristfällig (sid 110 i Vägval Brätteleänken). Kostnader för arkeologisk undersökning för norra alternativet saknas för sträckan vid Brätte. Detta medför att en rättvis viktning av de olika vägalternativen inte är möjlig.

Trivectors kalkyl använder samma bedömda kostnad per vägmeter för de olika alternativen, 15 000-17 500 kr/m (2017). Eftersom det södra alternativet ger en längre vägsträcka blir också det södra alternativet dyrare.

### 2.11.1 Norra alternativet

Enligt Trivectors kalkyl från 2017 bedöms totalkostnaden för norra vägsträckningen bli 31,7–37,5 miljoner kr. Uppräknat med index (feb 2026) blir detta 46,2-54,6 miljoner kr.

Eftersom det troligtvis skulle kräva en rättsprocess i Mark- och miljödomstolen (se 2.2 Riksintresse kulturmiljö Brätte-Vassända) kan man räkna med både höga utredningskostnader och rättskostnader för det norra alternativet.

Den norra vägdragningen skulle kräva en fullskalig arkeologisk utgrävning där man först gör en provgrävning (kostnadsuppskattning 100 000 kr<sup>3</sup>) och sedan en arkeologisk utgrävning (kostnadsuppskattning 1-4 miljoner kr<sup>4</sup>).

En miljökonsekvensbeskrivning för hela sträckan behöver tas fram (troligt av konsult). Det tillkommer även kostnader för kompensationsåtgärder för biotopskyddsobjekt, påverkan på groddjur, fladdermöss och fåglar. För att mildra skada på kulturmiljön skulle kompensationsåtgärder för detta också krävas.

Det tillkommer även kostnader för hantering av invasiva arter. Denna hantering skulle bli mer omfattande för det norra alternativet än det södra.

### 2.11.2 Södra alternativet

Enligt Trivectors kalkyl från 2017 bedöms totalkostnaden för södra vägsträckningen bli 34,6–40,9 miljoner kr. Uppräknat med index (feb 2026) blir detta 50,4-59,6 miljoner kr.

Det södra alternativet skulle kräva en sammanställande kulturmiljöutredning och en arkeologisk förundersökning på platsen, kostnad för detta uppskattas till 150 tkr. Det kan även krävas att kompensationsåtgärder genomförs för att mildra skadan på kulturmiljön.

Om man vid den arkeologiska utredningen för det södra alternativet ser att det är troligt att det finns fornlämningar på platsen för exploatering behöver man genomföra provgrävning (kostnadsuppskattning 100 000 kr<sup>5</sup>) och eventuell utgrävning (kostnadsuppskattning 1-4 miljoner kr<sup>6</sup>).

---

<sup>3</sup> Kostnadsuppskattning gjord av byggnadsantikvarie

<sup>4</sup> Kostnadsuppskattning gjord av Länsstyrelsen Västra Götaland

<sup>5</sup> Kostnadsuppskattning gjord av byggnadsantikvarie

<sup>6</sup> Kostnadsuppskattning gjord av Länsstyrelsen Västra Götaland

En miljökonsekvensbeskrivning för hela sträckan behöver tas fram (troligt av konsult). Det tillkommer även kostnader för kompensationsåtgärder för biotopskyddsobjekt, påverkan på groddjur, fladdermöss och fåglar.

Det tillkommer även kostnader för hantering av invasiva arter. Denna hantering skulle bli mindre omfattande för det södra alternativet än det norra.

Det kommer även behövas kompenserande åtgärder för verksamheterna som påverkas av vägen, detta kommer också kräva ekonomiska resurser.

### 2.11.3 Slutsats

Det norra alternativet skulle troligt föra med sig en kostsam rättsprocess vilket gör kostnaden för utbyggnad av sträckan högre än för det södra alternativet. Man kan också utgå från att det norra alternativet ger högre kostnader för skydds- och kompensationsåtgärder i och med de höga naturvärdena på platsen.

### 3 Resultat och slutsatser

#### 3.1 Samlad bedömning

Nedan redovisas en sammanfattning av lokaliseringsutredningen där resultaten från den ursprungliga utredningen redovisas tillsammans med kompletteringarna som tagits fram i denna utredning.

Färgerna indikerar vilken påverkan som vägalternativet får inom olika kategorier:

Ingen/mindre påverkan	Begränsad påverkan	Stor påverkan
-----------------------	--------------------	---------------

Kategori	Kommentar	Alt. norr	Alt. syd
Fornlämningar (Brätte Multikanalsradarundersökning, Fornsök och Nya fynd av stadslämningar i Brätte)	Båda vägalternativ ligger i anslutning till kända fornlämningar, det norra vägalternativet går genom ett större känt fornlämningsområde. Södra alternativet går genom lämningar från en boplatz där vägen föreslås ansluta mot Edsvägen.  En arkeologisk utgrävning kan komma att behövas för båda alternativen. I det norra läget kan man utgå från att detta kommer att behövas medan en billigare arkeologisk utredning kan räcka för det södra alternativet.		
Utredning väster om Brätte. Arkeologisk utredning, Vänersborgs kommun och socken KU Arkeologisk rapport 2020:6 (VGR Förvaltningen för kulturutveckling)	Totalt grävdes 21 sökschakt, vilka allihop visade sig vara fyndtomma. Utöver sökschakten gjordes okulär undersökning utmed hela sträckan och angränsande område, varpå en sentida gårdesgård och en sentida stenformation påträffades. Eftersom undersökningen blev resultatlös finns det inga arkeologiska synpunkter gällande undersökningsområdet.		

Riksintresse kulturmiljövård Brätte-Vassända	<p>Det norra vägalternativet går genom kärnvärdet för riksintresset. Det södra alternativet går genom en mindre del av riksintresseområdet och angränsar till området i övrigt.</p> <p>I granskningsyttrandet till FÖP Vänersborg-Vargön skriver länsstyrelsen att de bedömer att utbyggnad av befintlig vägsträckning genom riksintresset (norra alternativet) medför påtaglig skada på riksintresset och därmed bör utgå. Det södra alternativet gränsar till riksintresset och ska samrådaskommunstyrelsen i kommande process.</p> <p>Om kommunen går vidare med norra alternativet kommer länsstyrelsen troligt inte tillåta ingrepp i fornlämningen gamla Brätte. Då krävs överklagan till Mark- och miljödomstolen och vinst i målet för att fortsätta.</p>		
Kommentarer ang fladdermöss inför planerad ny väg längs sträckan Öxnered-Brätte, Vänersborgs kommun (EnviroPlanning AB, 2023-04-30)	<p>Eftersom det inte är någon stor väg som ska anläggas och då den till delar utgår från redan befintlig väg är barriäreffekten försumbar. Istället är det framförallt eventuell belysning längs med vägen som kommer utgöra en barriäreffekt för ljusskyende arter. Det förväntas finnas färre ljusskyende fladdermusarter inom området för södra alternativet jämfört med norra alternativet.</p>		

Naturvärdesinventering Öxnered Stommen	<p>Det norra alternativet angränsar till och riskerar att påverka områden med högre naturvärdesklasser än det södra.</p> <p>Båda vägalternativ går genom identifierade biotopskyddsobjekt.</p>		
Inventering av fåglar, groddjur och invasiva växter i Öxnered/Brätte	<p>Det södra alternativet rekommenderas framför det norra. Utifrån befintlig kunskap om livsmiljöer och naturvärden spås det södra alternativet medföra mindre negativa effekter än det norra.</p>		
Groddjursinventering inom Öxnered/Brätte	<p>Båda alternativen riskerar att påverka groddjur i området, men det södra alternativet i mindre omfattning.</p>		
Artskyddsutredning för fåglar inom Öxnered/Brätte	<p>Påverkan på fågellivet av de föreslagna vägalternativen bedöms som närmast obetydlig.</p> <p>Det södra alternativet bedöms som det bättre alternativet på grund av att ingreppen i viktiga biotoper bedöms som försumbara och för att intrånget i den öppna gräsmarken (södra alternativet) är av mindre betydelse för fågellivet jämfört med intrånget i den halvöppna betesmarken (norra alternativet). Södra alternativet ianspråktar en mindre andel av blandskogen inom utredningsområdet jämfört med norra alternativet.</p>		

Kompensationsåtgärder	<p>Påverkan på skyddade och fridlysta arter och biotoper och behov av skydds- och kompensationsåtgärder utreds närmare i samband med detaljprojektering och framtagande av miljökonsekvensbeskrivning.</p> <p>Med bakgrund i de naturvärden som finns i de olika sträckningarna blir utgångspunkten att det norra alternativet skulle kräva större insatser än det södra.</p>		
Grönplan	<p>Båda vägalternativen riskerar att påverka värden som pekas ut i grönplanen.</p>		
Naturvårdsstrategi	<p>Brätte med Vassändaviken är utpekade i Naturvårdsstrategin som prioriterat för områdes-skydd för att trygga viktiga natur- och friluftsvärden i kommunen. Det norra vägalternativet går genom det utpekade området och det södra alternativet tar en mindre del av ytan i anspråk.</p>		
Strandskydd	<p>Endast det norra alternativet berörs av strandskydd.</p> <p>Ur strandskyddssynpunkt området viktigt för såväl allmänhetens tillgång till strandområdet samtidigt som att det finns höga naturvärden. Med tanke på de värden som området inrymmer behöver det vara tydligt att den norra alternativet sammantaget är betydligt lämpligare än det södra alternativet för att strandskyddsdispens ska kunna ges.</p>		

Jordbruksmarkens värden	<p>Brukningssvärd jordbruksmark berörs i båda vägalternativ. Det södra alternativet ianspråktar lite mer brukad jordbruksmark än det norra men den brukade markens sociala- och naturvärden bedöms vara större i norra alternativet.</p> <p>Exploaterings höga värde bedöms väga högre än jordbruksmarkens värden i båda alternativen och därför bedöms marken kunna tas i anspråk.</p>		
Vägutredning Öxnered, Trivector Traffic Rapport 2017:97	<p>Trivector Traffic rekommenderar Vänersborgs kommun att gå vidare med alternativ Ridskolan (södra alternativet).</p> <p>Risken är mindre att tidsplanen påverkas pga. utgrävningar i kulturområdet.</p> <p>Anslutningsvägen bör så långt som möjligt integreras i de framtida bostadsområdena.</p> <p>Alternativen är analyserade utifrån kulturmiljö, kostnader och trafiksäkerhet.</p>		
Påverkan framtida bebyggelse	<p>Vägvalet gör ingen stor skillnad för bil och buss. För gång och cykel, där vägens längd är mer avgörande, är det en fördel om möjligheten att gå och cykla finns kvar i det norra alternativet.</p> <p>För den fortsatta anslutningen mot Onsjö spelar det ingen roll om norra eller södra alternativet byggs.</p> <p>Anslutningen behöver ändå göras via Edsvägen.</p> <p>I vidare planering och byggnation behöver samordning ske med Västvatten.</p>		

Brätte ridskola	<p>Föreningen förordar med bestämdhet det norra alternativet som inte kommer att inkräkta på betesmark (som det redan idag är brist på).</p> <p>En ny väglänk skulle kräva kompenserande åtgärder för verksamheten, exempelvis förbättrad tillgång till andra skogsområden, ersättning för förlorad betesmark och/eller ny ridväg längs med banvallen.</p>		
Brättehaga gård KB	<p>Brättehaga gård KB förordar med bestämdhet det norra alternativet med följande anledningar:</p> <p>En ny vägsträckning i södra alternativet kommer att ”skära av” den jordbruksmark som gården brukar idag.</p> <p>Förflyttningar av betesdjur kommer kraftigt att försvåras om en ny väg skapar en barriär mellan markerna som brukas.</p> <p>Det norra alternativet passar Brättehaga gård KB definitivt bäst.</p>		
Modellflygklubben	<p>Oavsett vilket vägval som görs kommer modellflygklubben påverkas negativt då det utgör en olycksrisk att flyga över en väg.</p>		
Brättegården	<p>Har erbjudits möjlighet att yttra sig men inte återkopplat.</p>		
Ekonomisk kalkyl	<p>Det norra alternativet skulle troligt föra med sig en kostsam rättsprocess vilket gör kostnaden för utbyggnad av sträckan högre än för det södra alternativet. Det norra alternativet ger även högre kostnader för skydds- och kompensationsåtgärder för naturvärdena.</p>		

Stor påverkan		9	2
Begränsad påverkan		6	10
Ingen/mindre påverkan		4	7

### 3.2 Slutsats

Riksintresset för kulturmiljö är avgörande för hur kommunen kan och bör gå vidare med projektet. Länsstyrelsen motsätter sig att kommunen går vidare med det norra alternativet och vi kan därmed utgå från att de inte kommer tillåta ingrepp i fornlämningen gamla Brätte. Kommunen kan överklaga ett sådant beslut till Mark- och miljödomstolen vilket både skulle föra med sig stora utredningskostnader och kostsam rättsprocess. Det är inte troligt att Mark- och miljödomstolen skulle ge kommunen rätt i frågan, särskilt när en alternativ sträckning finns.

Utifrån ovan rekommenderas att bilvägen anläggs i det södra alternativet men att det undersöks om det är möjligt att dra vägen väster om modellflygklubben. Detta för att undvika intrång i jordbruksmarken och att skapa en väg som upplevs som mer gen och naturlig i landskapet. Därtill bör möjligheten att cykla i norra alternativet kvarstå eftersom vägens längd blir mer avgörande för cyklisterna.

Nedan finns en sammanställning av behoven av utredningar, behov av tillstånd och samråd, skyddsåtgärder, kompensationsåtgärder och liknande som framkommit i utredningen och bör hanteras i det fortsatta arbetet.

### 3.3 Fortsatt arbete

Nedan beskrivs medskick inför den fortsatta arbetsprocessen med utifrån att kommunen går vidare med södra sträckningen. Denna rapport kan med fördel användas som underlag i arbetet.

#### 3.3.1 Kvarvarande utredning

Eftersom den södra vägdragningen går genom riksintresset för kulturmiljö kan man utgå från att det finns risk för att riksintresset skadas. Det gör att byggandet av Brättelänken innebär en betydande miljöpåverkan och en miljökonsekvensbeskrivning behöver tas fram där projektet beskrivs och konsekvensbedöms i enlighet med miljöbalkens bestämmelser. Förslaget behöver samrådas med i ett så kallat 12:6-samråd, se nedan. Inför ett 12:6-samråd behöver ett underlag tas fram som enklast hanteras genom en miljökonsekvensbeskrivning för hela vägsträckan.

Påverkan på fladdermöss, groddjur och fåglar behöver utredas vidare för att säkerställa tillräckliga skyddsåtgärder och behov av kompensation. Detta görs lämpligtvis inom ramen för miljökonsekvensbeskrivningen.

Inför att en miljökonsekvensbeskrivning tas fram behöver en sammanställande kulturmiljöutredning genomföras som redovisar både fornlämningar och riksintresset. I utredningen kan tidigare undersökningar redovisas och kompletteras med en beskrivning av platsen och de riksintressanta miljöerna. Arbetets

konsekvenser för de värden som beskrivs i utredningen samt förslag på eventuella kompensationsåtgärder redovisas sedan i projektets miljökonsekvensbeskrivning.

Om den arkeologiska utredningen konstaterar att det är troligt att det finns fornlämningar på platsen för exploatering behöver man genomföra provgrävning och eventuell efterföljande arkeologisk utgrävning. Det man kommer fram till i utredningen kan också påverka vägens placering i anslutningen mot Edsvägen.

Inför ansökan om tillstånd att ansluta till Edsvägen (se nedan) behöver en utredning göras där man visar hur trafikflödet på Edsvägen påverkas samt visa att anslutningen uppfyller de krav som finns i VGU (vägar och gators utformning). Eventuellt kan trafikflödesanalysen som togs fram av Sweco<sup>7</sup> i arbetet med FÖP Vänersborg-Vargön användas för att visa hur trafikflödet på Edsvägen påverkas.

En handlingsplan behöver tas fram för hur invasiva arter (parkslide) ska hanteras i projektet.

### 3.3.2 Prövningar och samråd

För åtgärden krävs eventuellt tillstånd för ingrepp i eller vid en fornlämning (lämningen från en boplats där vägen ansluter mot Edsvägen). Detta görs via en e-tjänst<sup>8</sup> hos länsstyrelsen och kan med fördel genomföras innan anmälan till 12:6-samråd.

En anmälan om vattenverksamhet behöver göras till länsstyrelsen<sup>9</sup> för hanteringen av de diken som projektet berör, detta behöver göras innan anmälan till 12:6-samråd.

Ett 12:6-samråd genomförs med hänsyn till naturmiljön och anmäls till länsstyrelsen via e-tjänst<sup>10</sup>. Utöver information om projektets omfattning och nuvarande markanvändning krävs följande underlag inför ett 12:6-samråd:

- om skyddade områden berörs, och i så fall vilka samt eventuell påverkan
- om andra naturvärden berörs, och i så fall vilka samt eventuell påverkan
- om kulturmiljövärden berörs, och i så fall vilka samt eventuell påverkan
- om den planerade åtgärden berör eller passerar något vattenområde, och om du i så fall anmält åtgärden som vattenverksamhet samt namn på vattenområden, metod för passage och beskrivning av hur övergång mellan land och vatten görs
- vilka försiktighetsåtgärder som du kommer att vidta för att minska påverkan på skyddade områden, naturvärden och kulturmiljövärden samt naturmiljön i övrigt

Detta redovisas i miljökonsekvensbeskrivningen av projektet.

---

<sup>7</sup> PM Trafikprognos Vänersborg-Vargön 2019, Sweco Society AB

<sup>8</sup> [Ansök om tillstånd för ingrepp i eller vid en fornlämning | Länsstyrelsen](#)

<sup>9</sup> [Anmäl vattenverksamhet | Länsstyrelsen](#)

<sup>10</sup> [Anmäl samråd för åtgärder som kan påverka naturmiljön | Länsstyrelsen](#)

Vid eventuell påverkan på biotopskyddade objekt krävs dispens från länsstyrelsen, detta söks via e-tjänst<sup>11</sup>.

Behov av eventuell flytt eller insamling av fridlysta arter medför krav på dispens från artskyddsförordningen<sup>12</sup>.

Tillstånd att ansluta till Edsvägen behöver ansökas om hos Trafikverket. Detta görs via e-tjänst<sup>13</sup>. Inför detta behöver uppgifter tas fram enligt ovan. Inför ansökan görs en avstämning med åtgärdsplanerare på Trafikverket.

### 3.3.3 Utformning och planering

I ett så tidigt skede som möjligt bör en översyn göras av arrendeavtalen i området, så att eventuella förlängningar stoppas och uppsägning sker i god tid.

Samordning behöver ske med Västvatten om överföringsledning Överby-Uddevalla i planering och produktion av vägen. För att undvika avstängning av vägen vid eventuell vattenläcka bör vägen anläggas utanför ledningsrätten.

En dragning väster om modellflygklubben bör övervägas för att undvika jordbruksmark och skapa en genare sträckning. Utformning av korsning finns föreslagen i Trivectors rapport, eventuellt behöver den anpassas i relation till fornlämningar på platsen. Anslutningen behöver utformas enligt VGU. Beskrivning av vidare koppling mot Onsjö finns i fördjupad översiktsplan för Vänersborg-Vargön.

Generellt bör man titta på hur den ianspråktaga jordbruksmarken kan kompenseras och hur skadan kan minimeras under detaljprojekteringen.

Det finns en lämning från en eventuell medeltida gård där vägen går vidare mot Öxnered i väst. Detta är något som behöver tas hänsyn till i vidare projektering.

Det är viktigt att ridvägarna och betesmarkerna är tillgängliga för ridskolan även under byggskedet.

Det är fördelaktigt om projektets genomförande kommuniceras till allmänheten på ett samlat vis, så att de som påverkas av projektet får en samlad bild av varför det genomförs och hur man kompenserar för projektets påverkan.

### 3.3.4 Hantering av värden på platsen

Påverkan på skyddade och fridlysta arter och biotoper och behov av skydds- och kompensationsåtgärder utreds närmare i samband med detaljprojektering och framtagande av miljökonsekvensbeskrivning. De inventeringar som genomförts ger en vägledning i vilka åtgärder som kan bli aktuella. Påverkan på fladdermöss, groddjur och fåglar behöver utredas vidare för att säkerställa tillräckliga skyddsåtgärder och behov av kompensation. Vid exploatering rekommenderas att biotopskyddsobjekten flyttas till lämplig plats i landskapet där de återuppförs för att kompensera för den ekologiska funktion som de utgör. Detta kräver dispens från länsstyrelsen enligt ovan.

---

<sup>11</sup> [Ansök om dispens från generellt biotopskydd | Länsstyrelsen](#)

<sup>12</sup> [Ansök om dispens från fridlysning | Länsstyrelsen](#)

<sup>13</sup> [Ny eller ändrad utfart till allmän väg - www.trafikverket.se](#)

Lokalisering av arbetsytor, upplag i förhållande till naturvärden behöver beaktas samt risk för störningar på arter under byggskede. Till exempel bör avverkning, schaktning och byggnation undvikas helt under fåglarnas häckningsperiod, 20 mars – 20 augusti. Detta för att undvika att skada eller döda individer eller att störa dem under häckningen (ASF 4 § 1 & 2).

Brätte ridskola kommer behöva kompenseras för förlorad betesmark och påverkad tillgång till de skogsområden som verksamheten använder idag. Eventuella åtgärder som kan kompensera vägdragningarnas påverkan på verksamheten är anläggande av ridväg med staket längst med banvallen, tillgängliggörande av Brätteskogen, Öxneredsskogen och Onsjöskogen. Möjliga åtgärder bör diskuteras med verksamheten.

Även Brättehaga gård KB kan behöva kompenseras för förlorad tillgång till sin jordbruksmark.





Vänersborgs kommun

**”Vänersborgs kommun  
– attraktiv och hållbar  
i alla delar, hela livet”**